

**UCHWAŁA NR V/28/15  
RADY GMINY GRABOWO**

z dnia 19 czerwca 2015 r.

**w sprawie przyjęcia Planu Rozwoju Lokalnego Gminy Grabowo na lata 2015-2020.**

Na podstawie art. 18 ust. 2 pkt 6 ustawy z dnia 8 marca 1990 r. o samorządzie gminnym (Dz. U. z 2013 r. poz. 594, zm. poz. 645, poz. 1318, z 2014 r. poz. 379 i poz. 1072) uchwała się, co następuje:

§ 1. Przyjmuje się Plan Rozwoju Lokalnego Gminy Grabowo na lata 2015-2020 stanowiący załącznik Nr 1 do niniejszej uchwały.

§ 2. Wykonanie uchwały powierza się Wójtowi Gminy Grabowo.

§ 3. Uchwała wchodzi w życie z dniem podjęcia.

Przewodniczący Rady Gminy

**Mirosława Pogorzelska**

# **Plan Rozwoju Lokalnego Gminy Grabowo na lata 2015-2020**

**Arleta Ciarczyńska**

## **Spis treści**

Spis treści.....	2
Wstęp.....	3
I Sytuacja społeczna Gminy Grabowo .....	4
II Środowisko przyrodnicze.....	10
III Źródła zanieczyszczenia środowiska.....	12
IV Uwarunkowania gospodarcze .....	14
V Infrastruktura techniczna.....	26
VI Infrastruktura społeczna.....	31
VII Zasoby zabytkowe .....	40
VIII Analiza słabych i mocnych stron - SWOT dla Gminy Grabowo.....	41
IX Kierunki rozwoju Gminy Grabowo i zadania do realizacji.....	43
IX Wdrożenie i monitoring .....	69
Spis rysunków .....	72
Spis tabel .....	73

## Wstęp

Każda odpowiedzialna władza lokalna powinna podejmować działania na rzecz rozwoju społeczno-gospodarczego jednostki terytorialnej. Możliwość taką daje system planowania rozwoju gminy oparty na odpowiednio przygotowanych dokumentach planistycznych. *Plan Rozwoju Lokalnego Gminy Grabowo na lata 2015-2020* jest dokumentem o charakterze programowo-projektowym, przedstawiającym w syntetycznej formie cele rozwoju społeczno-gospodarczego oraz wynikające z nich działania, jakie mogą być realizowane na terenie gminy.

Poniższy dokument powstał przy współpracy z mieszkańcami gminy. Wszystkim sołtysom i radnym przekazane zostały formularze wniosków inwestycyjnych, które zawierały takie elementy jak: nazwa zadania, krótki opis projektu (uzasadnienie, cel, efekty, wykonawca, zakres zadań, lokalizacja), proponowany termin realizacji. Ponadto przeprowadzono rozmowy z mieszkańcami i dokonano wizji lokalnej. Na podstawie danych statystycznych z Banku Danych Lokalnych GUS oraz z Urzędu Gminy Grabowo przedstawionych w diagnozie i pozyskanych od mieszkańców informacji i sugestii zaproponowano projekty do zrealizowania na terenie Gminy Grabowo.

Niniejszy dokument składa się z kilku części. Merytoryczny wstęp stanowi diagnoza przedstawiająca szereg różnego typu danych dotyczących gminy - warunków przyrodniczych, sfery społecznej, gospodarczej czy ekologii. Następnie dokonana została analiza SWOT, wskazująca mocne i słabe strony gminy. Rdzeń dokumentu stanowi część opisująca poszczególne zadania inwestycyjne proponowane do realizacji w gminie. Ostatnią część dokumentu stanowi monitoring i zarządzanie procesem wdrażania zapisów Planu.

# I Sytuacja społeczna Gminy Grabowo

## 1. Położenie i rys historyczny

Gmina Grabowo położona jest w północno-zachodniej części województwa podlaskiego. Od 1 stycznia 1973 r. w podziale administracyjnym kraju została wyodrębniona gmina Grabowo, wówczas wchodząca w skład województwa łomżyńskiego. Jako jedna z 6 gmin od 1 stycznia 1999 r. wchodzi w skład powiatu kolneńskiego (gminy miejska i wiejska Kolno, gmina miejsko-wiejska Stawiski, gminy wiejskie Turośl i Mały Płock).

**Rys. 1 Mapa Powiatu Kolneńskiego w podziale na gminy.**



Źródło: Związek Ochotniczych Straży Pożarnych Rzeczypospolitej Polskiej,  
[https://www.osp.org.pl/hosting/katalog.php?id\\_w=11&id\\_p=230&id\\_g](https://www.osp.org.pl/hosting/katalog.php?id_w=11&id_p=230&id_g).

Gmina zajmuje obszar 126,39 km<sup>2</sup>. Na jej obszarze znajdują się 34 miejscowości: Andrychy, Bagińskie, Chełchy, Ciemianka, Gnatowo, Golanki, Grabowo, Grabowskie, Grądy-Michały, Grądy-Możdżenie, Guty Podleśne, Kamińskie, Konopki-Białystok, Konopki-Monety, Kownacin, Kurkowo, Łebki Duże, Łebki Małe, Łubiane, Marki, Milewo-Gałązki, Pasichy, Przyborowo, Rosochate, Siwki, Skroda Wielka, Stare Guty, Stawiane, Surawy, Świdry-Dobrzyce, Świdry Podleśne, Wiszowate, Wojślawy, Żebrki. Każda z tych miejscowości jest jednocześnie sołectwem.

Grabowo leży na Wysoczyźnie Kolneńskiej, na terenie Ziemi Łomżyńskiej, nad rzeką Dobrzycą, lewym dopływem Skrody.

Pierwsza wzmianka o miejscowości Grabowo pochodzi z 1423 r., kiedy to była ona własnością Jana ze Strzegocina. W 1524 r. uzyskało ono od króla Zygmunta I prawa

miejskie, później rozszerzone jeszcze o przywilej wolnego targu. Jednak już pod koniec XVI w. straciło rangę miasta i na powrót stało się wsią. W XVIII w. Grabowo przeszło na własność Bernarda Wagi, wiskiego skarbnika. Do dziś zachował się majątek Wagów, budowany w latach 1852-1862, całkowicie przebudowany w 1964 roku. Jeden z synów Bernarda, Jakub, absolwent Wydziału Przyrodniczego na Uniwersytecie Warszawskim, był autorem znaczącego dla botaniki dzieła pt. "Flora polska". Drugi, Antoni, najprawdopodobniej zaprojektował i stworzył park otaczający rodzinny majątek. Trzeci syn, Feliks, w 1. poł. XIX w. ufundował kościół parafialny pw. św. Jana Chrzciciela. Od 1875 r. aż do II w. św. Grabowo pozostawało wsią zamieszkiwaną przez ludność chłopską i drobną szlachtę, jednak było jednocześnie miejscowością uprzywilejowaną (wieś kościelna), z siedzibą urzędu gminy i szkoły<sup>1</sup>.

## 2. Demografia

Liczba mieszkańców Gminy Grabowo od 2010 r. ma tolerancję malejącą. Pomimo faktu przybycia 6 nowych mieszkańców między 2013 i 2014 r., sytuacja demograficzna pozostaje niezadowolająca. Zmniejsza się gęstość zaludnienia w gminie w przeliczeniu na 1 km<sup>2</sup>, i tak w latach 2010-2013 wynosiła 30 osób, a w 2014 r. - 25.

**Tab. 1 Liczba mieszkańców Gminy Grabowo w latach 2010-2014.**

	<b>31.12.2010</b>	<b>31.12.2011</b>	<b>31.12.2012</b>	<b>31.12.2013</b>	<b>31.12.2014</b>
<b>Ogółem</b>	3849	3824	3823	3773	3779
<b>Mężczyźni</b>	1924	1898	1888	1865	1839
<b>Kobiety</b>	1925	1926	1935	1908	1880

Źródło: dane z Urzędu Gminy Grabowo.

Spośród 34 sołectw zaledwie w 7 liczba mieszkańców wzrosła, a w 5 nie uległa zmianie. Największą miejscowością pod względem liczby ludności jest Grabowo, w którym w 2014 r. mieszkało 714 osób. Liczbę 200 mieszkańców przekroczone tylko w miejscowościach Konopki-Białystok i Konopki-Monety. Najmniej osób zamieszkuje miejscowość Rosochate (23).

<sup>1</sup> 500 wydarzeń na 500 lat. Jubileusz województwa podlaskiego w naszych małych ojczyznach, Związek Gmin Wiejskich Województwa Podlaskiego, Białystok 2013.

**Tab. 2 Liczba mieszkańców Gminy Grabowo w latach 2010-2014 z podziałem na miejscowości.**

	<b>Miejscowość/sołectwo</b>	<b>2010</b>	<b>2011</b>	<b>2012</b>	<b>2013</b>	<b>2014</b>
1	Andrychy	86	89	88	86	86
2	Bagińskie	115	112	110	107	109
3	Chelchy	132	132	135	134	134
4	Ciemianka	165	168	162	159	152
5	Gnatowo	60	56	58	55	57
6	Golanki	77	76	74	71	66
7	Grabowo	814	801	802	794	798
8	Grabowskie	124	127	125	124	129
9	Grądy-Michały	47	50	50	50	48
10	Grądy-Możdżenie	49	48	52	49	47
11	Guty Podleśne	54	55	53	51	52
12	Kamińskie	72	72	72	70	69
13	Konopki-Białystok	206	208	206	208	206
14	Konopki-Monety	202	204	206	202	202
15	Kownacin	34	34	36	34	34
16	Kurkowo	131	132	130	130	132
17	Łebki Duże	47	47	47	46	44
18	Łebki Małe	59	60	60	59	60
19	Łubiane	55	53	52	44	43
20	Marki	42	42	41	39	39

21	Milewo-Gałązki	83	82	84	83	83
22	Pasichy	58	60	60	61	61
23	Przyborowo	115	110	110	110	110
24	Rosochate	26	27	27	26	23
25	Siwki	135	137	137	140	134
26	Skroda Wielka	153	152	153	158	155
27	Stare Guty	123	126	126	123	120
28	Stawiane	44	45	48	46	43
29	Surały	103	102	102	102	99
30	Świdry Podleśne	63	62	62	62	59
31	Świdry-Dobrzyce	120	119	120	117	115
32	Wiszowate	149	140	137	136	133
33	Wojślawy	51	47	48	48	47
34	Żebrki	55	49	50	49	47

Źródło: dane z Urzędu Gminy Grabowo.

W analizowanym okresie lat 2010 - 2014 zauważalny jest spadek liczby urodzeń żywych, zgonów oraz zawieranych małżeństw. Najbardziej znaczący spadek liczby urodzeń wystąpił na przełomie 2011 i 2012 r., kiedy urodziło się odpowiednio 42 i 29 dzieci. Duża różnica w liczbie zgonów wystąpiła z kolei w latach 2010/2011, kiedy wystąpił spadek z 50 do 26. Niestety w kolejnych latach liczba ta wzrosła do 41. W ciągu 5 analizowanych lat niewiele zmniejszyła się też liczba zawieranych związków małżeńskich, choć między rokiem 2010 a 2012 spadła ona o 15, by w kolejnych latach wzrosnąć.



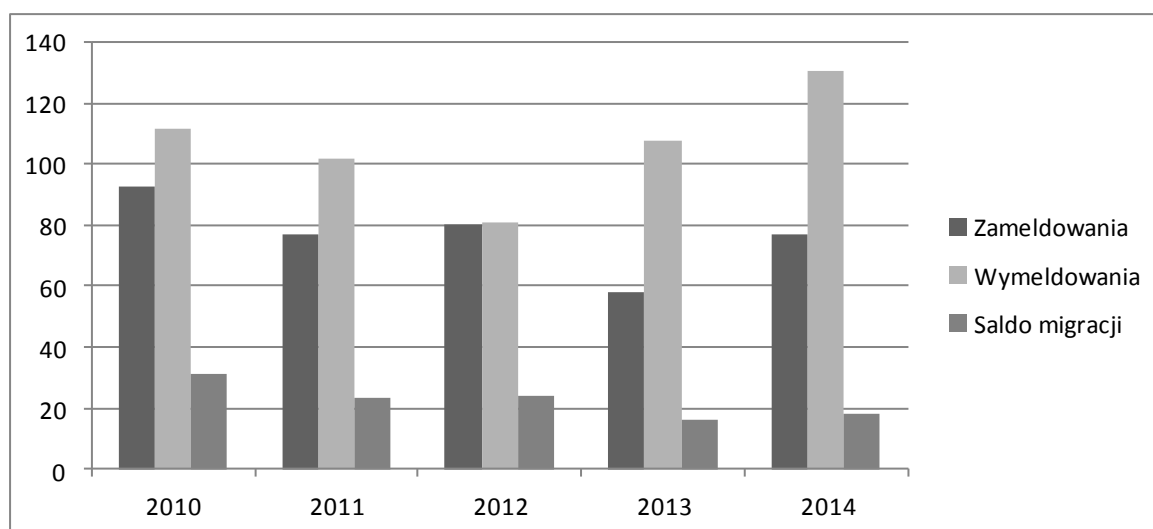
**Tab. 3 Liczba urodzeń żywych, zgonów i małżeństw w latach 2010-2014.**

	2010	2011	2012	2013	2014
<b>Urodzenia żywe ogółem</b>	41	42	29	28	33
<b>Zgony ogółem</b>	50	26	30	41	41
<b>Małżeństwa</b>	51	43	36	40	49

Źródło: dane z Urzędu Gminy Grabowo.

W analizowanym okresie liczba zameldowań najwyższa była w 2010 r., kiedy to wyniosła 98 osób, w pozostałych latach malała, a najniższą wartość osiągnęła w 2013 r. - 58 osób. Liczba wymeldowań z kolei malała w latach 2010-2012 (wynosząc każdego roku odpowiednio 112, 102, 81), a następnie rosła (108 w 2013 r., 131 w 2014 roku). Najwyższa przewaga liczby osób przybywających na teren gminy w stosunku do liczby osób ją opuszczających wystąpiła w 2010 r., natomiast późniejsza tendencja miała charakter spadkowy.

**Rys. 2 Migracje wewnętrzne w Gminie Grabowo w latach 2010-2014.**

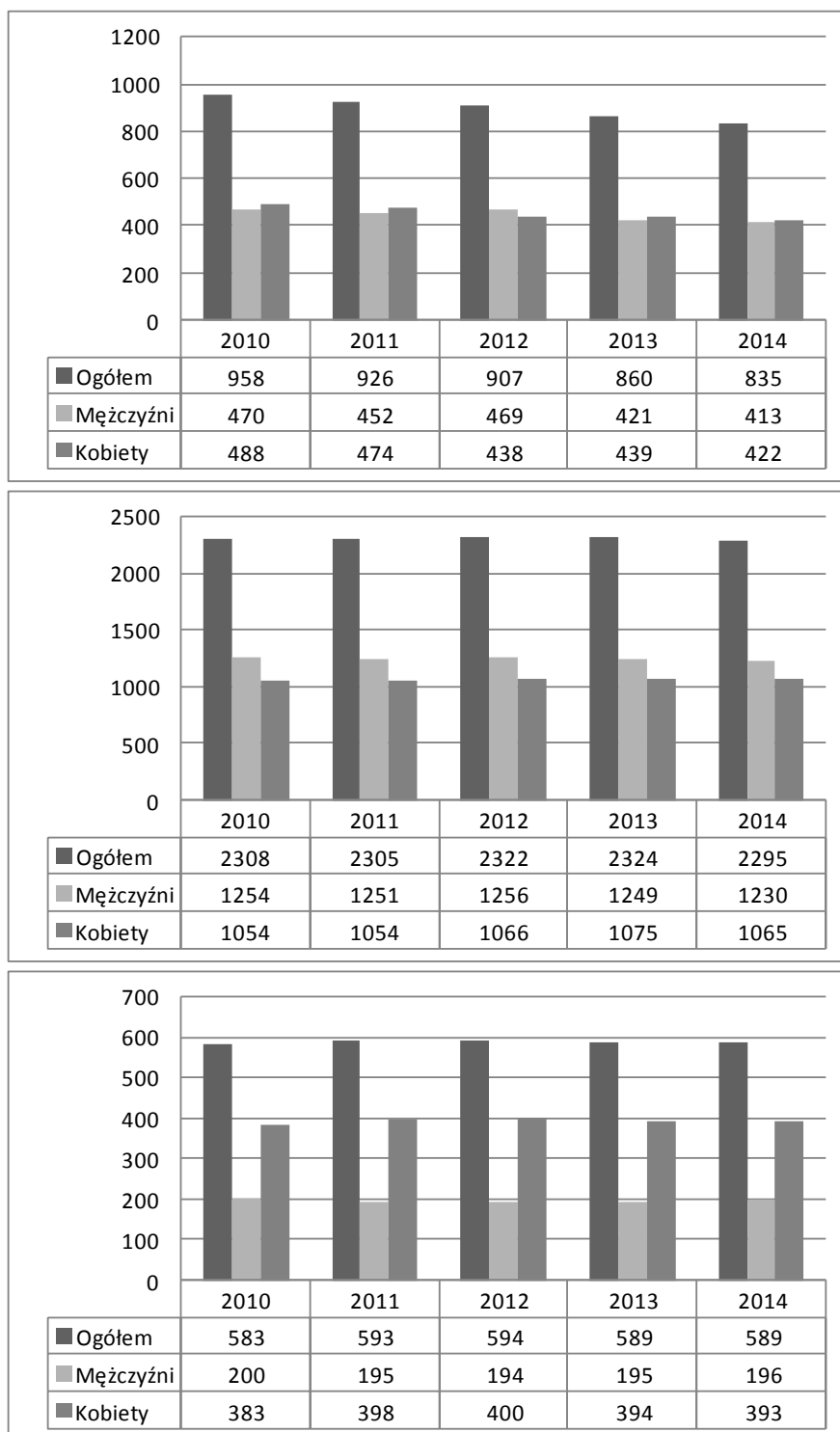


Źródło: opracowanie własne na podstawie danych z Urzędu Gminy Grabowo.

Największy spadek liczby ludności zauważalny jest w grupie osób w wieku przedprodukcyjnym - między 2010 a 2014 r. liczba mieszkańców w tym wieku spadła z 958 do 835. Jednocześnie liczba ta szybciej malała w grupie kobiet niż w grupie mężczyzn. Liczba mężczyzn mieszkających w gminie była większa od liczby kobiet tylko w 2012 roku. Niewielkim zmianom ulega liczba ludności w wieku produkcyjnym. W tym przypadku nawet między rokiem 2010 a 2013 odnotowano pewien wzrost (o 16 osób). W tej grupie wiekowej liczba mężczyzn spadła w latach 2010 - 2014 o 24 osoby, natomiast liczba kobiet wzrosła o 11. Różnica między liczbą kobiet i mężczyzn w wieku produkcyjnym jest każdego roku podobna i wynosi ok. 50 osób. Najmniejsza różnica w liczbie ludności występuje w

przypadku mieszkańców w wieku poprodukcyjnym, których liczba oscyluje na poziomie 590 osób w analizowanym okresie. Jednocześnie w tym wypadku różnica w liczbie kobiet i mężczyzn jest największa - liczba kobiet przeważa prawie dwukrotnie.

**Rys. 3 Liczba ludności w wieku przedprodukcyjnym, produkcyjnym i poprodukcyjnym w Gminie Grabowo w latach 2010-2014.**



Źródło: opracowanie własne na podstawie danych z Urzędu Gminy Grabowo.

## II Środowisko przyrodnicze

### 1. Położenie i rzeźba terenu

Gmina Grabowo pod względem fizyczno-geograficznym wchodzi w obręb Wysoczyzny Kolneńskiej. Jest to obszar polodowcowy, stąd też krajobraz urozmaicają pagórki i doliny. Ze względu na procesy denudacji, formy polodowcowe uległy złagodzeniu i obecnie spadki nie przekraczają 5%. Wzniesienia na wysoczyźnie mają wysokość od 135 do 210 m n.p.m.

Największą część Wysoczyzny zajmują gliny zwałowe, natomiast na nich - w sposób "wyspowy" - zalegają pokrywy piasków i żwirów. Do młodszych osadów należy zaliczyć osady rzeczne, bagienne oraz aluwialno-deluwialne, które można znaleźć na dnie doliny rzeki Skrody oraz niewielkich cieków wodnych, stanowiących jej dopływy<sup>2</sup>.

Na terenie Gminy Grabowo jedynie we wsi Ciemianka występuje złoża kruszywa naturalnego, czyli piasku i żwiru. Ustawowo są to jednak jedynie złoża kopalin pospolitych. Zasoby geologiczne określono na 53 tys. t, natomiast przemysłowe - 50 tys. t<sup>3</sup>. Działalność prowadziło tam Przedsiębiorstwo Wielobranżowe ZIEJA Ryszard Zieja, natomiast obecnie złoża nie jest już eksploatowane. Ponadto występowały miejsca, w których prowadzono "dziką" eksploatację piasków i żwiru, mającą charakter chaotyczny i powodującą spustoszenie krajobrazu.

Przed teren gminy przebiega dział wodny, który oddziela od siebie zlewnie Skrody i Wissy. Skroda bierze swój początek we wsi Andrychy (północno-zachodnia część gminy) i stanowi dopływ Pisy. Jej odcinek na terenie gminy wynosi ok. 15 km. Wissa, będąca dopływem Biebrzy, nie przepływa przez teren gminy - znajdują się tam jedynie jej dopływy.

Teren gminy leży w północnej części wschodniej (podlaskiej) dzielnicy wg podziału rolniczo-klimatycznego. Od zachodu sąsiaduje z dzielnicą środkową. Dostrzegalne są tu różnice temperatur, przy czym dzielnica podlaska jest zdecydowanie chłodniejsza.

### 2. Walory przyrodnicze i krajobrazowe

Gmina Grabowo jest gminą o charakterze ściśle rolniczym, o czym świadczy fakt, że tereny rolnicze zajmują ok. 75% powierzchni gminy. Dużą część pokrywają również lasy, których obszar to prawie 20% powierzchni gminy.

---

<sup>2</sup> *Plan Rozwoju Lokalnego Gminy Grabowo na lata 2005-2013.*

<sup>3</sup> *Piaski i żwiry (d. kruszywa naturalne),*

[http://geoportal.pgi.gov.pl/css/surowce/images/2008/pdf/08\\_40\\_piaski\\_zwiry.pdf](http://geoportal.pgi.gov.pl/css/surowce/images/2008/pdf/08_40_piaski_zwiry.pdf).

Jedną z atrakcji przyrodniczych jest park krajobrazowy, usytuowany w centrum samego Grabowa. Jako otoczenie dworu, stanowi on wytwór człowieka. Powstał w 1850 r. z inicjatywy i na podstawie projektu Antoniego Wagi. Park obejmuje jeszcze ogród przylegający do dworu, ogród warzywny i sad, 2 stawy przedzielone groblą, sieć kanałów, altankę ogrodową na utworzonej w środkowej części stawu wyspie. Powierzchnia parku wynosi ok. 4 ha. Na jego terenie znajduje się jedna z większych ciekawostek botanicznych - jedyne na Ziemi Łomżyńskiej stanowisko lepiężnika różowego (*petasites hybridus*). Liście tej rośliny osiągają długość 1 m i szerokość nawet 60 cm. Ponadto drzewostan parkowy obejmuje brzozę brodawkowatą, czeremchę pospolitą, dąb szypułkowy, grab pospolity, jesion wyniosły, kasztanowca białego, klon jawor, klon jesieniolistny, klon pospolity, leszczynę pospolitą, lipę drobnolistną, olszę czarną, robinie akacjową, sosnę wejmutkę, świerk pospolity, topolę białą i kanadyjską, wiąz szypułkowy, wierzbę kruchą. Ponadto występują tam stanowiska knieci błotnej, jaskra różolistnego, fiołka polnego, niezapominajki błotnej, pępawy błotnej, grzybienia białego. Można tu także trafić na różnego rodzaju ptaki: wróble, sikorki, kukułki, dzięcioły duże, łabędzia niemego. Spośród bezkręgowców natomiast warto wymienić zatoczka rogowego, błotniarkę stawową, winniczka cętkowanego, ślinika wielkiego i inne. Spacerujący po parku mogą też się natknąć na jeża europejskiego.

Na terenie gminy znajduje się jeden pomnik przyrody - drzewo olszy czarnej. Znajduje się ona w samym Grabowie, we wspomnianym już parku krajobrazowym. Status pomnika przyrody uzyskała 26 października 1982 r. na mocy Zarządzenia Wojewody Łomżyńskiego nr 54/82. Obwód drzewa na wysokości 1,3 m wynosi 295 cm, a wysokość osiąga 30 m. Drzewo usytuowane jest ok. 15 m od stawu i 100 m w kierunku północnym od dawnego biurowca Ośrodka Hodowli Zarodowej. Nadzór sprawuje Wojewódzki Konserwator Przyrody.

### III Źródła zanieczyszczenia środowiska

Na terenie Gminy Grabowo nie występuje duże zagrożenie zanieczyszczenia wód powierzchniowych ani podziemnych. Ze względu na charakter rolniczy i rozwiniętą przede wszystkim hodowlę bydła w gminie, największy problem może stanowić jedynie gnojowica. Powinna ona być oczyszczana w specjalnie budowanych przy oborach i chlewniach oczyszczalniach lub wykorzystana na terenach rolniczych. Ponadto nawozy stosowane w rolnictwie mogą przenikać zarówno do wód gruntowych, jak i powierzchniowych.

Zagrożenie mogło stanowić również składowisko odpadów we wsi Golanki, które wybudowano bez przeprowadzenia uprzednio badań hydrogeologicznych. Nie posiadało ono specjalnej powłoki, która zapobiegałaby przenikaniu zanieczyszczeń do gruntu i ewentualnie do wód gruntowych. Składowisko nie jest eksploatowane od 2009 r. (zamknięte z dniem 31 grudnia 2008 roku). Wyznaczono termin jego rekultywacji na listopad 2013 r., nie został on jednak dotrzymany. Prace miały objąć: wykonanie studni odgazowujących i obwałowania, wykonanie warstwy rekultywacyjnej, montaż repera kontrolującego, wykonanie rowów odwadniających, zadarnienie, zadrzewienie i zakrzewienie zrekultywowanego już składowiska. Obecnie gmina została wsparta środkami z Funduszu Spójności (jako jedna z 9 gmin województwa podlaskiego). Nowy termin zakończenia projektu to koniec 2015 roku.

Ponadto z gminnej oczyszczalni oczyszczone ścieki trafiają bezpośrednio do rzeki Muzgi, stanowiącej dopływ Skrody. Zakład posiada pozwolenie wodnoprawne do 28 sierpnia 2017 roku. Z monitoringu przeprowadzonego w 2013 i 2014 r. wynika, że nie występują przekroczenia norm zanieczyszczeń uwzględnionych w wyżej wymienionym pozwoleniu - ani w zakresie ilości odprowadzanych ścieków, ani w zakresie stopnia ich zanieczyszczenia.

Wojewódzki Inspektorat Ochrony Środowiska w Białymstoku przeprowadza również badania pól elektromagnetycznych. Jeden z punktów pomiarowych w 2013 r. usytuowano w centrum miejscowości Grabowo. Średnia arytmetyczna zmierzonych wartości pól elektromagnetycznych wyniosła 0,27 V/m, co stanowi zaledwie 3,9% dopuszczalnej normy. Jednocześnie warto podkreślić, że na terenie całego powiatu kolneńskiego nie odnotowano przekroczeń norm. Mimo to poziom ten był wyższy niż w 2008 r., kiedy to średnia arytmetyczna wyniosła 0,15 V/m (2,1% dopuszczalnej normy)<sup>4</sup>.

Zagrożenia dla środowiska ani też uciążliwości dla mieszkańców nie stanowi również hałas. Gmina Grabowo położona jest w sporej odległości od głównych szlaków

---

<sup>4</sup> Informacja Podlaskiego Wojewódzkiego Inspektora Ochrony Środowiska w Białymstoku o stanie środowiska na terenie powiatu kolneńskiego za rok 2013, [http://www.wios.bialystok.pl/pdf/powiat\\_kol\\_2014.pdf](http://www.wios.bialystok.pl/pdf/powiat_kol_2014.pdf).

komunikacyjnych. Jedynie droga krajowa nr 61 - przy nasilonym ruchu turystycznym czy też ruchu pojazdów przewożących towary niebezpieczne - może stanowić pewien problem.

Zanieczyszczenie powietrza atmosferycznego występuje raczej okresowo i w stosunkowo niewielkim stopniu. Ze względu na brak zakładów przemysłowych, generują je jedynie kotłownie i paleniska, w tym kotłownia w Zespole Szkół, wykorzystująca węgiel. Pozostałe opalane są najczęściej olejem, mieszkańcy zaś wykorzystują także drewno.

Występowanie odoru należy wiązać z prowadzoną hodowlą bydła i trzody chlewnej. Nawet składowisko odpadów, w czasie kiedy funkcjonowało, nie stanowiło większego problemu ze względu na dość duże oddalenie od zabudowań mieszkalnych.

W marcu 2010 r. przeprowadzono również inwentaryzację wyrobów zawierających azbest, znajdujących się na terenie Gminy Grabowo. Łącznie zidentyfikowano 435 311,16 m<sup>3</sup> płyt azbestowo-cementowych, przy czym największe ich ilości znajdują się w miejscowościach: Grabowo - 32 385,20 m<sup>3</sup>, Konopki-Białystok - 30 695,36 m<sup>3</sup> oraz Skroda Wielka - 29 041,20 m<sup>3</sup>. Najwięcej płyt usytuowanych jest na budynkach gospodarczych. Unieszkodliwianie odpadów azbestowych miałyby się w przypadku Gminy Grabowo odbywać na zasadzie ich transportu na składowisko odpadów azbestowych<sup>5</sup>. Na 2015 r. zaplanowano inwentaryzację wyrobów zawierających azbest, dotycząca osób fizycznych i prawnych.

---

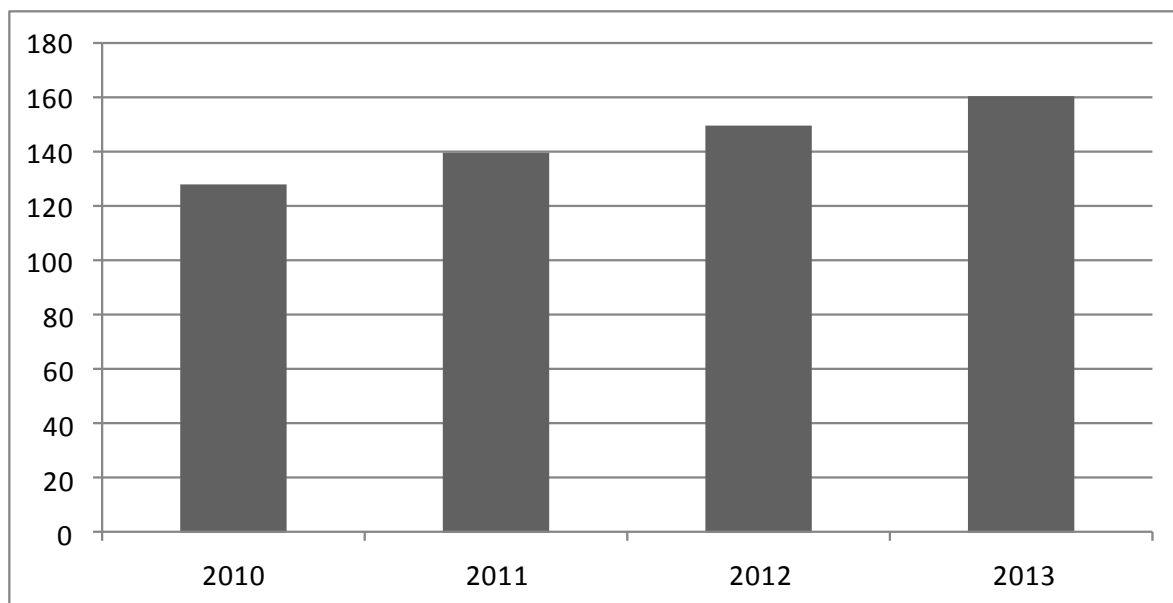
<sup>5</sup> *Program oczyszczania gminy Grabowo z azbestu na lata 2010-2032*, <http://www.grabowo.biuletyn.net/?bip=2&cid=169&id=560>.

## IV Uwarunkowania gospodarcze

### 1. Działalność gospodarcza i rynek pracy

Gmina Grabowo jest gminą wiejską, której gospodarka w dużej mierze opiera się na działalności rolniczej. Wśród przedsiębiorstw dominują małe (od 1 do 9 pracowników), a głównymi branżami są: handel detaliczny i hurtowy, rolnictwo, łowiectwo i leśnictwo oraz budownictwo.

**Rys. 4 Liczba podmiotów gospodarczych zarejestrowanych w rejestrze REGON w Gminie Grabowo – lata 2010-2013.**



Źródło: opracowanie własne na podstawie danych z Banku Danych Lokalnych.

W 2010 r. w Gminie Grabowo zarejestrowanych było 128 podmiotów gospodarczych. Od tego czasu notowany jest ich stały przyrost, największy - bo wynoszący aż 8,5% - wystąpił między rokiem 2010 a 2011. W kolejnych latach wzrost nieco spadał, ale nadal utrzymał się na dość wysokim poziomie ok. 6%.

**Tab. 4 Podmioty gospodarcze wpisane do rejestru REGON według sektorów własnościowych (lata 2010 -2013)**

2010 r.	sektor publiczny	12
	sektor prywatny	116
2011 r.	sektor publiczny	12
	sektor prywatny	128
2012 r.	sektor publiczny	12
	sektor prywatny	138
2013 r.	sektor publiczny	12
	sektor prywatny	149

Źródło: opracowanie własne na podstawie danych z Banku Danych Lokalnych.

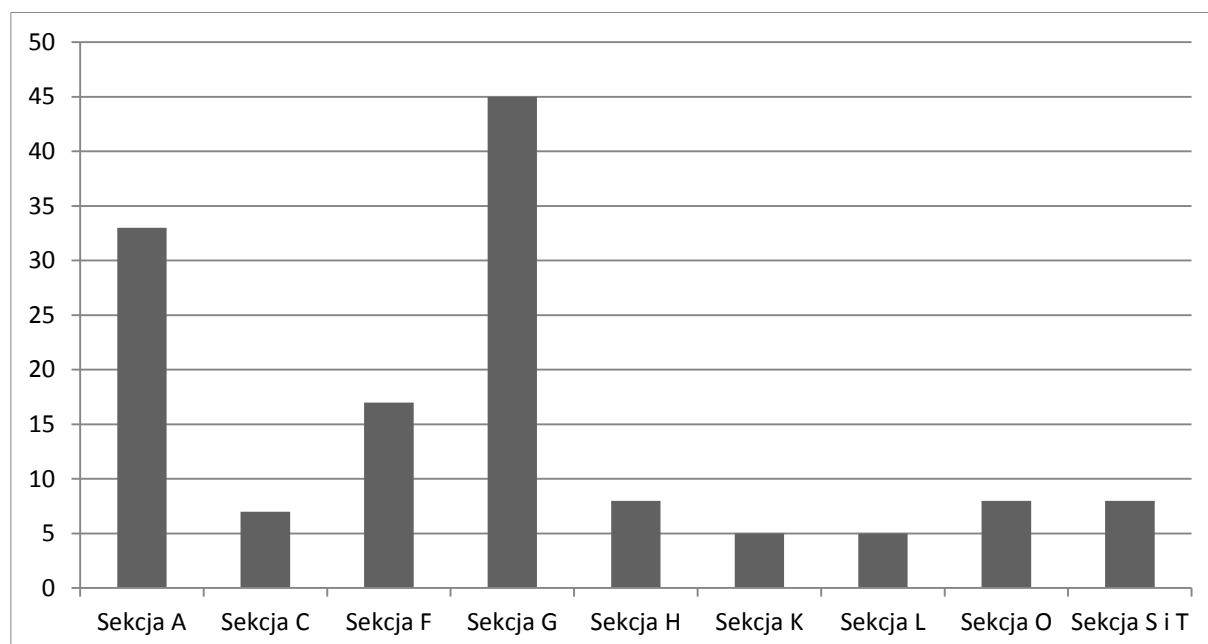
Jak wynika z powyższej tabeli, liczba publicznych podmiotów gospodarczych utrzymuje się na przestrzeni ostatnich lat na tym samym poziomie, systematycznie zaś wzrasta liczba podmiotów prywatnych. W 2013 r., wśród wszystkich podmiotów prowadzących działalność gospodarczą w gminie, te z sektora prywatnego stanowiły 92,5%, a z publicznego - 7,5%.

Wśród sektora prywatnego najliczniejsza grupa to działalność gospodarcza osób fizycznych, która stanowi 86%<sup>6</sup> ogółu zarejestrowanych podmiotów prywatnych. Spółki handlowe to 2,7% podmiotów prywatnych. Niewielki udział w sektorze prywatnym na terenie gminy odgrywają spółdzielnie, które stanowią tylko 0,7% wszystkich podmiotów gospodarczych. Jest to o tyle zastanawiające, że Gmina Grabowo ma charakter typowo rolniczy, co powinno sprzyjać powstawaniu tego typu podmiotów. Lepiej wypadają stowarzyszenia i inne organizacje społeczne, które w 2013 r. stanowiły 4,7% podmiotów. W sektorze publicznym dominują państwowe i samorządowe jednostki prawa budżetowego ze wskaźnikiem 75%.

<sup>6</sup> Dane na podstawie: [www.stat.gov.pl](http://www.stat.gov.pl).



**Rys. 5 Liczba podmiotów gospodarczych wpisanych do rejestru REGON wg sekcji PKD w Gminie Grabowo w 2013 r. (sekcje powyżej 5 podmiotów).**



<p>A – Rolnictwo, łowiectwo i leśnictwo</p> <p>C - Przetwórstwo przemysłowe</p> <p>F – Budownictwo</p> <p>G – Handel hurtowy i detaliczny; naprawa pojazdów samochodowych, motocykli oraz artykułów użytku osobistego i domowego</p> <p>H – Transport i gospodarka magazynowa</p> <p>K – Działalność finansowa i ubezpieczeniowa</p>	<p>L – Działalność związana z obsługą rynku nieruchomości</p> <p>O – Administracja publiczna i obrona narodowa; obowiązkowe zabezpieczenia społeczne</p> <p>S i T - Pozostała działalność usługowa i gospodarstwa domowe zatrudniające pracowników, gospodarstwa domowe produkujące wyroby i świadczące usługi na własne potrzeby</p>
--	---

Źródło: opracowanie własne na podstawie danych z Banku Danych Lokalnych.

Najwięcej podmiotów w Gminie Grabowo działa w handlu i szeroko pojętej naprawie (28,5% wszystkich zarejestrowanych podmiotów gospodarczych), następnie rolnictwie, łowiectwie i leśnictwie (24,3%). Na trzecim miejscu, z wyraźnie już mniejszą liczbą podmiotów, plasuje się budownictwo (10,8%). Kolejne branże skupiają zdecydowanie mniej podmiotów, a są nimi transport i gospodarka magazynowa (5,1%), administracja publiczna (5,1%), pozostała działalność usługowa (5,1%) i przetwórstwo przemysłowe (4,4%). Najmniej wyróżnionych podmiotów funkcjonuje w obszarach związanych z obsługą nieruchomości (3,2%) oraz w finansach i ubezpieczeniach (3,2%). Jak wynika z powyższych danych, gmina posiada typowo rolniczy charakter. Jednocześnie, mimo sprzyjających warunków przyrodniczych, działalnością związaną z zakwaterowaniem i usługami gastronomicznymi

zajmują się w gminie tylko 4 podmioty (2,5%), natomiast kulturą, rozrywką i rekreacją - 3 (1,8%). Jest to o tyle ważne, że szeroko pojęta agroturystyka mogłaby stanowić dodatkowe źródło utrzymania (lub szansę całkowitego przebranżowienia) dla części gospodarstw w gminie.

**Tab. 5 Najwięksi pracodawcy w Gminie Grabowo.**

<b>Nazwa/ Miejscowość</b>	<b>Forma prawna</b>	<b>Rodzaj produkcji lub usług</b>
<b>Mieńkowski Szczepan Piekarnia</b> ul. Szkolna 1 b 18-507 Grabowo	zakład prywatny	usługi piekarnicze
<b>Urząd Gminy Grabowo</b> Ul. Gen. Wł. Sikorskiego 1 18-507 Grabowo	samorządowa jednostka organizacyjna	administracja publiczna
<b>Zespół Szkół w Grabowie</b> ul. Szkolna 7, 18-507 Grabowo	jednostka oświaty	oświata
<b>Szkoła Podstawowa</b> Konopki-Monety39, 18-507 Grabowo	jednostka oświaty	oświata
<b>Szkoła Podstawowa</b> Surały 22, 18-507 Grabowo	jednostka oświaty	oświata

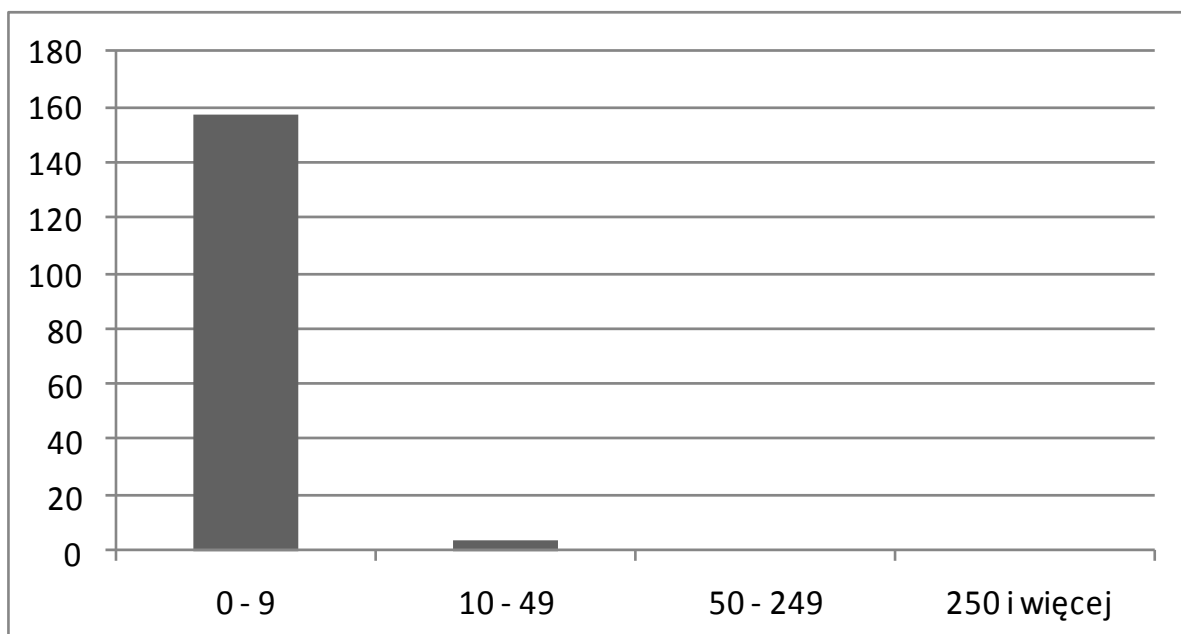
Źródło: dane uzyskane z Urzędu Gminy Grabowo.

Ponadto na terenie Gminy Grabowo funkcjonują m.in. następujący przedsiębiorcy:

- Przedsiębiorstwo Produkcyjno - Handlowo - Usługowe *Agroma - Grabowo* Sp. z o.o. (Grabowo),
- *At Transport* Sp. z o.o. (Świdry-Dobrzyckie)<sup>7</sup>.

<sup>7</sup> Dane na podstawie: [www.ems.ms.gov.pl](http://www.ems.ms.gov.pl).

**Rys. 6 Podmioty gospodarcze w zależności od liczby zatrudnianych pracowników (2013 r.)**



Źródło: opracowanie własne na podstawie danych z Banku Danych Lokalnych.

W gminie zdecydowanie dominują mikroprzedsiębiorstwa zatrudniające do 9 pracowników (jest ich 157 i stanowią 97,5%). W większości są to jednoosobowe podmioty działające na zasadach samozatrudnienia. Zazwyczaj nie tworzą dodatkowych miejsc pracy, a większość pracowników zatrudniają okresowo albo na umowy cywilnoprawne. Małych przedsiębiorstw jest tylko 4 (2,5%), nie występuje zaś żadne średnie ani duże przedsiębiorstwo.

Najwięcej podmiotów gospodarczych znajduje się w miejscowości Grabowo. Następne w kolejności są miejscowości: Wiszowate, Konopki-Monety, Surały. W pozostałych miejscowościach liczba podmiotów waha się między jeden a dwa. Charakterystyczne, że struktura rozmieszczenia podmiotów gospodarczych na terenie gminy na przestrzeni lat nie ulega zmianie.

**Tab. 6 Liczba podmiotów gospodarczych w Powiecie Kolneńskim i jego gminach – lata 2010-2013.**

Powiat Kolneński	2010 r.		2011 r.		2012 r.		2013 r.	
	Liczba	Procent	Liczba	Procent	Liczba	Procent	Liczba	Procent
<b>Powiat Kolneński</b>	2603	100%	2586	100%	2713	100%	2793	100%
<b>Gmina Grabowo</b>	128	4,9%	140	5,4%	150	5,5%	161	5,8%
<b>Gmina Kolno</b>	382	14,7%	397	15,4%	426	15,7%	457	16,4%
<b>Miasto Kolno</b>	990	38,0%	957	37,0%	994	36,6%	994	35,6%
<b>Gmina Mały Płock</b>	199	7,6%	188	7,3%	206	7,6%	218	7,8%
<b>Gmina Stawiski</b>	335	12,9%	341	13,2%	355	13,1%	362	13,0%
<b>Miasto Stawiski</b>	204	7,8%	203	7,8%	211	7,8%	205	7,3%
<b>Gmina Stawiski</b>	131	5,0%	138	5,3%	144	5,3%	157	5,6%
<b>Gmina Turośl</b>	234	9,0%	222	8,6%	227	8,4%	239	8,6%

Źródło: opracowanie własne na podstawie danych z Banku Danych Lokalnych.

Jeśli chodzi o liczbę zarejestrowanych podmiotów gospodarczych, to na tle całego Powiatu Kolneńskiego gmina wypada dość słabo (ale nie najgorzej). W 2013 r. na jej terenie działało 5,8% wszystkich przedsiębiorstw z terenu powiatu. Warto zwrócić uwagę, że na przestrzeni lat systematycznie wzrastał udział podmiotów z tej gminy w całkowitej liczbie przedsiębiorstw powiatu. Wynika to w dużej mierze z rolniczego charakteru gminy, gdyż gospodarstwa rolne nie są wliczane do grona przedsiębiorstw.

Gmina Grabowo nie posiada żadnego systemu preferencji dla przedsiębiorców i nie uczestniczy w targach gospodarczych. W miejscowości Grabowo mieści się Bank Spółdzielczy w Kolnie Oddział Grabowo, jest tam też dostępny bankomat.

## 2. Rolnictwo i leśnictwo

Gospodarka Gminy Grabowo opiera się w dużej mierze na rolnictwie, które w większości odznacza się wysoką intensywnością produkcji przy raczej średniej jakości rolniczej przestrzeni produkcyjnej.

**Tab. 7 Struktura terenów rolnych ze względu na klasę gruntów w Gminie Grabowo.**

<b>Struktura gruntów ornych w gminie</b>	<b>Powierzchnia w hektarach</b>
grunty bardzo dobre - klasa I, II	-
grunty dobre - klasa III	112,92
grunty średnie - klasa IV	2468,50
grunty słabe - klasa V, VI	3937,57

Źródło: dane uzyskane z Urzędu Gminy Grabowo.

**Tab. 8 Struktura powierzchni rolnych ze względu na klasę gruntów w Gminie Grabowo.**

<b>Struktura użytków zielonych w gminie</b>	<b>Powierzchnia w hektarach</b>
grunty bardzo dobre - klasa I, II	-
grunty dobre - klasa III	132,16
grunty średnie - klasa IV	1303,12
grunty słabe - klasa V, VI	1190,71

Źródło: dane uzyskane z Urzędu Gminy Grabowo.

W Gminie Grabowo największe powierzchnie zajmują grunty w V i VI klasie bonitacyjnej (60,4%). Są to grunty rolne o stosunkowo małej przydatności rolniczej, wymagające prowadzenia intensywnej gospodarki rolnej. Kolejne pod względem powierzchni są gleby bardziej urodzajne z IV klasy (37,8%). Tak zwane gleby dobre – III klasy stanowią 1,7% całej powierzchni rolnej gminy. Nie występują gleby I kategorii. Zróżnicowanie gleb wynika z ich różnego składu - na wysoczyźnie dominują gleby bielcowe i brunatne oraz czarne ziemie; w dolinach i zagłębieniach gleby torfowe, torfowo-mułowe, mady oraz mursze. Przestrzennie zróżnicowany jest także rozkład gleb. Tereny o najlepszych warunkach do produkcji rolnej zlokalizowane są głównie wzdłuż wschodniej granicy gminy oraz w jej pasie środkowym, usytuowanym na linii północ – południe<sup>8</sup>.

<sup>8</sup> Plan Rozwoju Lokalnego Gminy Grabowo na lata 2005-2013.

**Tab. 9 Struktura użytkowania gruntów w Gminie Grabowo [w ha].**

	<b>2010</b>	<b>2011</b>	<b>2012</b>	<b>2013</b>	<b>2014</b>
<b>Powierzchnia ogółem</b>	11733	11721	11863	11894	11962
<b>W tym</b>					
<b>Użytki rolne</b>	9155	9147	9277	9314	9384
Grunty orne	6348	6343	6446	6476	6519
Sady	16	16	18	18	17
Łąki	218	218	230	230	235
Pastwiska	2363	2358	2367	2369	2391
<b>Lasy i grunty leśne</b>	2493	2489	2500	2496	2494
<b>Pozostałe grunty</b>	-	-	302	305	306
<b>Grunty rolne zabudowane</b>	206	208	209	212	213
<b>Grunty pod rowami, stawami</b>	4	4	7	9	9

Źródło: dane uzyskane z Urzędu Gminy Grabowo.

Jak widać z powyższej tabeli, struktura użytkowania gruntów w gminie na przestrzeni ostatnich lat nie ulega zasadniczym zmianom. Na pierwszym miejscu są użytki rolne, które obejmują około 78% całej powierzchni gminy. Na drugim miejscu są lasy i ugory leśne, które bezpośrednio nie są wykorzystywane w procesie produkcji rolniczej (ok. 21%). Najmniej jest tzw. pozostałych gruntów, obejmujących m.in. tereny zabudowy mieszkalnej czy gospodarczej (ok. 2,5%). Warto zauważyć, że na przestrzeni lat w niewielkim stopniu (ok. 0,1 punktu procentowego rocznie), acz sukcesywnie, maleje udział lasów, a rośnie użytków rolnych w strukturze użytkowania gruntów. Grunty rolne zabudowane i pod rowami czy stawami obejmują 1,8% powierzchni gminy.

W obrębie użytków rolnych przeważają grunty orne (69,4% całej powierzchni użytków rolnych). Natomiast sporą część z nich - ok. 25,5% (na przestrzeni lat udział nieznacznie się zmienia) stanowią pastwiska. Pozostałe użytki rolne (łąki i sady) stanowią 2,5% powierzchni.

W zależności od rodzaju gleb, warunków klimatycznych i wodnych w gminie występują różne typy lasów. Dominują lasy na siedliskach boru mieszanego oraz lasu mieszanego. Mniejszy udział powierzchniowy mają siedliska wilgotne (bór wilgotny, las wilgotny i ols). W obrębie tych lasów dominuje przeważnie sosna, rzadziej brzoza lub świerk. Są to lasy w zasadzie korzystne dla rekreacji. Zdecydowanie przeważają lasy będące własnością prywatną. Lasy państwowe stanowią nieznaczny odsetek i są administrowane przez Nadleśnictwo Łomża. Na terenie gminy lasy występują w znacznym rozproszeniu,

zazwyczaj w formie niewielkich kompleksów, pośród których największymi są te w rejonie wsi Wiszowate, Golanki – Surały oraz Przyborowo<sup>9</sup>.

**Tab. 10 Struktura gospodarstw rolnych w Gminie Grabowo w latach 2010 – 2014  
[liczba indywidualnych gospodarstw rolnych].**

<b>Powierzchnia</b>	<b>2010</b>	<b>2011</b>	<b>2012</b>	<b>2013</b>	<b>2014</b>
<b>do 5 ha</b>	58	58	54	54	39
<b>od 5 do 10 ha</b>	104	104	97	96	88
<b>od 10 do 50 ha</b>	400	400	409	409	394
<b>powyżej 50 ha</b>	3	3	3	3	3

Źródło: dane uzyskane z Urzędu Gminy Grabowo.

Jak wynika z tabeli, w Gminie Grabowo na przestrzeni ostatnich lat sukcesywnie spada liczba gospodarstw (między 2010 a 2014 r. o 41). Mimo odnotowanego spadku, struktura gospodarstw rolnych jest dobra, podobnie jak tendencje jej zmian. Pomimo niewielkiego spadku, najwięcej jest gospodarstw powyżej 10 ha - w 2014 r. stanowiły one 75% wszystkich podmiotów (między 2010 a 2014 r. wzrost udziału o 5 punktów procentowych). Jest to pozytywny trend, gdyż gospodarstwa o powierzchni ponad 10 ha mogą stanowić podstawowe źródło dochodu rodziny. Utrzymuje się liczba wielkoobszarowych, przemysłowych gospodarstw - 3 (0,5%). Znacząco, bo o prawie 1/3, spadła liczba gospodarstw najmniejszych, do 5 ha (w 2014 r. stanowiły one 7,4% wszystkich gospodarstw). Zaś o ponad 15% spadła liczba gospodarstw o powierzchni 5 - 10 ha (w 2014 r. - 16,7%). Nieunikniona wydaje się więc dalsza koncentracja ziemi i spadek liczby gospodarstw.

### **3. Bezrobocie**

W Gminie Grabowo na dzień 31 grudnia 2014 r. zarejestrowane były 204 osoby bezrobotne, w tym 83 kobiety (40,6% wszystkich bezrobotnych). Bezrobocie w całym Powiecie Kolneńskim wynosiło 2918 zarejestrowanych osób, w tym 1287 kobiet (44,1%). Długotrwale bezrobotnych w Gminie Grabowo było 135 osób (66,1%), a w powiecie - 1987 (68,1%). Bezrobotnych do 25 roku życia w gminie było 64 (31,3%), zaś w powiecie 819 (28,1%). Osób pozostających bez pracy w wieku powyżej 50 lat mieszkało w gminie 43

<sup>9</sup> *Plan Rozwoju Lokalnego Gminy Grabowo na lata 2005-2013.*

(21,1%) a w powiecie 502 (17,2%). W Gminie Grabowo zarejestrowanych było 96 (47%) osób bez kwalifikacji zawodowych i 100 (49%) bez doświadczenia zawodowego, w Powiecie Kolneńskim tych samych osób było odpowiednio 1270 (43,5%) i 1081 (37%)<sup>10</sup>.

**Tab. 11 Liczba zarejestrowanych bezrobotnych w Gminie Grabowo i Powiecie Kolneńskim w latach 2010 – 2015 [osoba].**

Rok	Powiat Kolneński		Gmina Grabowo	
	Ogółem	Długotrwale	Ogółem	Długotrwale
31.01.2010	3255	1546	213	119
31.01.2011	3452	1608	220	108
31.01.2012	3289	2061	194	127
31.01.2013	3283	2080	229	140
31.01.2014	3430	2197	220	145
31.01.2015	3121	2054	209	135

Źródło: www.pupkolno.pl.

**Tab. 12 Stopa bezrobocia i stosunek liczby długotrwale bezrobotnych do zarejestrowanych bezrobotnych w Gminie Grabowo i Powiecie Kolneńskim (latach 2010 – 2015) [wyrażony w: %]**

Rok	Powiat Kolneński		Gmina Grabowo	
	Ogółem	Długotrwale	Ogółem	Długotrwale
31.01.2010	13,1	47,5	9,6	55,9
31.01.2011	13,9	46,6	10,0	49,1
31.01.2012	13,1	62,7	8,6	65,5
31.01.2013	13,1	63,4	10,1	61,1
31.01.2014	b. d.	64,1	b. d.	65,9
31.01.2015	b. d.	65,8	b. d.	64,6

Źródło: www.pupkolno.pl.

Jak wynika z powyższych tabel, na przestrzeni ostatnich kilku lat liczba bezrobotnych w Gminie Grabowo utrzymuje się na podobnym poziomie, nieznacznie zaś wzrasta liczba długotrwale bezrobotnych. Podobna sytuacja występuje w Powiecie Kolneńskim, gdzie liczba bezrobotnych w dłuższym okresie utrzymuje się na podobnym poziomie (przy większej amplitudzie zmian niż w Grabowie), zaś liczba długotrwale bezrobotnych znacznie wzrosła (o 1/4). Stopa bezrobocia w Powiecie Kolneńskim utrzymuje się na wyższym poziomie niż w Gminie Grabowo. Jednocześnie ze względu na typowo wiejski charakter gminy, należy liczyć się z występowaniem na jej terenie tzw. ukrytego bezrobocia”, nie wychwyconego w

<sup>10</sup> Na podstawie danych otrzymanych z Powiatowego Urzędu Pracy w Kolnie.



statystykach. Zarówno w powiecie, jak i gminie wzrósł udział osób długotrwale bezrobotnych w grupie wszystkich bezrobotnych i w obu przypadkach wynosi ok. 65% (przy czym Powiat Kolneński „startował” z niższego poziomu).

**Tab. 13. Zarejestrowani bezrobotni w Gminie Grabowo według wieku (stan na: 04.04.2014).**

	18 – 24 lata	25 – 34 lata	35 – 44 lata	45 – 54 lata	55 – 59 lat	60 – 64 lata
<b>Kobiety</b>	21	29	12	11	9	1
<b>Mężczyźni</b>	43	36	10	15	10	6
<b>Ogółem</b>	64	65	22	26	19	7

Źródło: www.pupkolno.pl.

Najwięcej bezrobotnych występuje w grupie wiekowej między 25 a 34 rokiem życia. oraz osób w wieku od 18 do 24 lat. W kolejnych przedziałach wiekowych osób bezrobotnych jest znacznie mniej. Najmniej bezrobotnych jest w grupie powyżej 60 roku życia. Widać, iż problemem tym dotknięte są szczególnie osoby młode. Poza przedziałem wiekowym 35 – 44 lata, więcej jest bezrobotnych kobiet niż mężczyzn. Może to być częściowo związane ze wspomnianym zjawiskiem ukrytego bezrobocia, które zazwyczaj dotyczy kobiet. W przedziale wiekowym 18 - 24 lata jest dwa razy więcej bezrobotnych mężczyzn niż kobiet; w następnym przedziale, 25 - 34 lata, różnica ta wyraźnie spada.

**Tab. 14 Zarejestrowani bezrobotni w Gminie Grabowo według poziomu wykształcenia (stan na: 04.04.2014).**

	Wykształcenie				
	Wyższe	Policealne i Średnie zawodowe	Średnie ogólnokształcące	Zasadnicze zawodowe	Gimnazjalne i poniżej
<b>Kobiety</b>	13	27	16	9	18
<b>Mężczyźni</b>	3	41	6	29	42
<b>Ogółem</b>	16	68	22	38	60

Źródło: www.pupkolno.pl.

Najwięcej bezrobotnych jest w grupie osób z wykształceniem policealnym i średnim zawodowym, a zaraz potem gimnazjalnym. Najmniej bezrobotnych posiadało zaś wykształcenie wyższe i średnie ogólnokształcące. Wpływ na to może mieć fakt, iż osoby te są zazwyczaj bardziej mobilne i opuszczają teren gminy. Przepuszczalnie więcej osób po uzyskaniu wyższego wykształcenia nie wraca do gminy. Podobnie jak to było widać w przypadku wcześniejszej tabeli, można zaobserwować odwrócenie tendencji.

Zastanawiający może być fakt, że o ile w przypadku większości kategorii wyraźnie więcej jest bezrobotnych mężczyzn niż kobiet, to w przypadku wykształcenia wyższego i średniego ogólnokształcącego stosunek jest dokładnie odwrotny.

## V Infrastruktura techniczna

### 1. Komunikacja

Na terenie gminy znajduje się 67,4 km dróg pozostających w jej zarządzie. Ok. 32% z nich ma charakter dróg z nawierzchnią bitumiczną, dość często występują też również drogi gruntowe.

**Tab. 15 Drogi gminne w Gminie Grabowo.**

L.p.	Nr drogi	Przebieg drogi	Długość [km]	Rodzaj nawierzchni
1.	<b>104261B</b>	Wiszowate – Obiedzino(do granicy gminy)	3,2 0,35	gruntowo-żwirowa bitumiczna w Wiszowatych
2.	<b>104262B</b>	Stare Guty – Kowalewo(do granicy gminy)	0,6 0,3	gruntowo-żwirowa bitumiczna
3.	<b>104263B</b>	Przyborowo – do drogi Milewo-Kumelsk	2,3 0,7	brukowo-żwirowa bitumiczna w Przyborowie
4.	<b>104264B</b>	Grabowo-Łebki Małe-Łebki Duże-Andrychy	4,55	Bitumiczna
5.	<b>104265B</b>	Ciemiańka - Jadłówek	2,4	gruntowa
6.	<b>104266B</b>	Marki - Surały	3,0	brukowo - żwirowa
7.	<b>104267B</b>	Siwki – Dzięgiele(do granicy gminy)	2,0 0,5	do m. kurkowo – bitumiczna, gruntowa
8.	<b>104268B</b>	Gnatowo – Dzięgiele(do granicy gminy)	2,0	gruntowo – żwirowa
9.	<b>104269B</b>	Grabowskie – do drogi krajowej Nr 61	3,0	gruntowo – żwirowa
10.	<b>104270B</b>	Konopki Białystok – Wiszowate	3,9	gruntowa
11.	<b>104271B</b>	Grabowo – Konopki Monety	4,0	gruntowo - żwirowa
12.	<b>104272B</b>	Konopki Białystok – Skroda Wielka	2,5	gruntowa
13.	<b>104273B</b>	Konopki Białystok – Kuczyny (do granicy gminy)	1,5	gruntowa
14.	<b>104274B</b>	Łubiane – Kamieńskie	0,7	bitumiczna
15.	<b>104275B</b>	Stare Guty – do drogi Grabowo - Przyborowo	1,0 0,9	do m. Guty Podleśne – gruntowa, bitumiczna
16.	<b>104276B</b>	Od drogi Grabowo – Świdry Dobrzyce przez Grabowskie do drogi Grabowo-Surały	0,35 0,65	gruntowo – żwirowa bitumiczna
17.	<b>104277B</b>	Golanki – Świdry Dobrzyce	1,0	gruntowa
18.	<b>104278B</b>	Łebki Małe – Łubiane	3,7 1,3	do m. Żebrki – gruntowa, Żebrki- Łubiane – bitumiczna
19.	<b>104279B</b>	Kamińskie – Pasichy	1,3 0,2	gruntowa bitumiczna
20.	<b>104280B</b>	Bagińskie – do drogi Grabowo – Przyborowo	0,8	bitumiczna
21.	<b>104281B</b>	Świdry Podleśne – do drogi krajowej Nr 61	0,4	bitumiczna

22.	<b>104282B</b>	Pasichy – Łempice (do granicy gminy)	1,7 0,8	bitumiczna, od m. Grądy Możdzenie do granicy - gruntowa
23.	<b>104283B</b>	Od drogi krajowej Nr 61 do granicy gminy w kierunku Łempic	1,5	gruntowo – żwirowa
24.	<b>104284B</b>	Chelchy – Brzeźno (do granicy gminy)	2,9 0,5	gruntowo – żwirowa bitumiczna
25.	<b>104285B</b>	Suraty -Kownacin-Wojślawy do granicy gminy w kierunku Jambrzyk	3,6 0,9	żwirowo – gruntowa bitumiczna
26.	<b>104183B</b>	Od drogi krajowej Nr 61 przez m. Ciemianka do granicy gminy	2,73 0,77	do m. Ciemianka – bitumiczna, żwirowa
27.	<b>104243B</b>	Obrytki - Brzeźno (od granicy gminy przez Wojślawy w kierunku Brzeźna do granicy gminy)	1,3 1,2	do m. Wojślawy – bitumiczna, od Wojślaw do granicy grunto - żwirowa
28.	<b>104381B</b>	Kossaki – Lachowo, od drogi powiatowej Kolno-Świdry do granicy gminy	0,4	bitumiczna

Źródło: dane z Urzędu Gminy Grabowo.

Ponadto na terenie gminy przebiega kilka dróg powiatowych, za których utrzymanie odpowiada Powiatowy Zarząd Dróg w Kolnie. Ich długość to 61 km.

**Tab. 16 Wykaz dróg powiatowych przebiegających przez teren Gminy Grabowo.**

L.p.	Nr drogi	Przebieg drogi
1.	1827B	Ławsk - Gnatowo - Kurkowo - Romany
2.	1828B	Świdry - Gnatowo - Siwki - Wilamowo
3.	1861B	Świdry - Grabowo - Wiszowate - Rydzewo Świątki-Tyszki Łabno- do drogi nr 647
4.	1862B	Grabowo - Konopki - Monety - do drogi nr 61
5.	1864B	Wiszowate - Skroda Wielka - Skroda Mała - do drogi nr 647
6.	1867B	Grabowo - Guty Stare
7.	1868B	Grabowo - Przyborowo - Andrychy - Chelchy - Milewo - do drogi nr 1869B
8.	1869B	Szczuczyn - Niedźwiadna - Kurki - Milewo - Kumelsk - Lachowo - Gromadzyn St. - do drogi nr 647
9.	1870B	Grabowo - Golanki - Żebrki - Suraty - Brzeźno - Niedźwiadna
10.	1871B	Suraty - do drogi nr 61
11.	1872B	Przyborowo-Marki - do drogi nr 1870B
12.	1875B	Obrytki - Roztroszewo - Wojślawy

Źródło: opracowanie własne na podstawie informacji Powiatowego Zarządu Dróg w Kolnie, [http://bip.st.kolno.wrotapodlasia.pl/jedn\\_org/pzd/pzd\\_drogi.htm](http://bip.st.kolno.wrotapodlasia.pl/jedn_org/pzd/pzd_drogi.htm).

Teren Gminy Grabowo przecina droga krajowa nr 61, łącząca Warszawę z Augustowem. Łączna długość dróg krajowych na terenie gminy to 11 km. Ponadto gmina otoczona jest niejako przez drogę krajową nr 58 (od północy) oraz drogę wojewódzką nr 647

(od południa). Drogi wojewódzkie znajdują się w zarządzie Podlaskiego Zarządu Dróg Wojewódzkich w Białymstoku.

## 2. Zaopatrzenie w wodę

Gmina Grabowo posiada sieć wodociągową o długości 129,59 km. Gmina jest zarządcą tej sieci. Hydrofornie wybudowano ok. 35 lat temu, sukcesywnie podłączając do sieci kolejne miejscowości. Na terenie gminy funkcjonują 2 ujęcia wody i 4 studnie, nie ma ujęć wód powierzchniowych. Wodociąg w Grabowie zaopatruje w wodę miejscowości: Andrychy, Bagińskie, Chełchy, Gołanki, Grabowo, Grabowskie, Guty Podleśne, Konopki-Białystok, Konopki-Monety, Łebki Duże, Łebki Małe, Marki, Milewo-Gałązki, Przyborowo, Skroda Wielka, Stare Guty. Drugi z wodociągów, w Gnatowie, odpowiada za zaopatrzenie wsi: Ciemianka, Gnatowo, Grądy-Michały, Grądy-Możdżenie, Kamińskie, Kownacin, Kurkowo, Łubiane, Pasichy, Rosochate, Siwki, Stawiane, Surały, Świdry-Dobrzyce, Świdry Podleśne, Wojślawy, Żebrki. W Gnatowie znajduje się również Stacja Uzdatniania Wody, istniejąca od lat 70., zmodernizowana w 2010 r. za prawie 2 mln zł.

Istniejące ujęcia wody pozwalają na osiągnięcie wydajności eksploatacyjnej na poziomie 575,67 m<sup>3</sup> na dobę. Ubytki, jakie występują na sieci, wynoszą ok. 23% w stosunku do wydobytej wody. Dominującą część podmiotów korzystających z wody z gminnej sieci wodociągowej stanowią gospodarstwa domowe, w związku z czym największe jest również zużycie wody na cele bytowo-gospodarcze - 132 956 m<sup>3</sup> rocznie (dla porównania zużycie wody na cele przemysłowe wynosi tylko 552 m<sup>3</sup>/rok). Zaledwie 10 gospodarstw domowych nie zostało jeszcze podłączonych do sieci wodociągowej.

**Tab. 17 Korzystający z sieci wodociągowej w Gminie Grabowo.**

Odbiorcy	Liczba odbiorców	Ilość odbiorców w % korzystających z sieci
Gospodarstwa domowe	666	99%
Odbiorcy komunalni	84	99%
Przedsiębiorcy / rzemieślnicy	1	1%

Źródło: dane z Urzędu Gminy Grabowo.

## 3. Sieć kanalizacyjna

Gmina zarządza również siecią kanalizacyjną, której długość wynosi 5,22 km. Jest to sieć ogólnospławna, nie występuje natomiast na terenie gminy kanalizacja deszczowa.

Średni wiek urządzeń wynosi 15 lat i ogranicza się do wsi Grabowo. W efekcie zaledwie 21% mieszkańców gminy zostało podłączonych do sieci kanalizacyjnej.

**Tab. 18 Liczba podmiotów podłączonych do sieci kanalizacyjnej w Gminie Grabowo.**

Odbiorcy	Liczba odbiorców	Ilość odbiorców w % korzystających z sieci
Gospodarstwa domowe	83	99%
Odbiorcy komunalni	83	99%
Przedsiębiorcy / rzemieślnicy	1	1%

Źródło: dane z Urzędu Gminy Grabowo.

Ponadto 12 gospodarstw domowych wyposażonych jest w przydomowe oczyszczalnie ścieków, natomiast 570 posiada szamba.

**Tab. 19 Ilość odprowadzanych ścieków na terenie Gminy Grabowo.**

Ścieki przemysłowe i komunalne ogółem	27 400 m <sup>3</sup> /rok
Ścieki oczyszczane	27 400 m <sup>3</sup> /rok
Ścieki nieoczyszczane	0

Źródło: dane z Urzędu Gminy Grabowo.

Gmina posiada oczyszczalnię ścieków, mieszczącą się w Grabowie przy ul. Stawowej. Powstała ona w 1998 r. i jest w stanie przyjąć i oczyścić do 50 tys. m<sup>3</sup> ścieków w ciągu roku. W związku z tym, że oczyszczalnia funkcjonuje już od 17 lat, gmina przeprowadza prace modernizacyjne.

#### **4. Mieszkalnictwo**

W zasobie mieszkaniowym Gminy Grabowo znajdują się 24 lokale mieszkalne zlokalizowane w budynkach zarządzanych przez gminę. Spośród ogółu lokali mieszkalnych, do 2014 r. - 3 kwalifikowane są jako lokale socjalne., po 2014 r. – 4. Powierzchnia eksploatacyjna lokali ulegała w latach 2010-2014 zmniejszeniu, ostatecznie w 2014 r. powierzchnia zmalała o ok. 1/3 w stosunku do powierzchni lokali w 2010 roku. Jednocześnie przeciętna wielkość mieszkań nie ulegała większym zmianom (odnotowano jedynie wzrost powierzchni mieszkań o ok. 2 m<sup>2</sup> między rokiem 2010 a 2011 oraz spadek o taką wielkość między rokiem 2013 a 2014). Spadła natomiast ich liczba - z 38 do 24 w związku ze sprzedażą części mieszkań komunalnych, w przeciwieństwie do liczby lokali użytkowych, która znajduje się ciągle na tym samym poziomie.

**Tab. 20 Gminny zasób komunalny w Gminie Grabowo.**

<b>Rodzaj</b>	<b>2010</b>	<b>2011</b>	<b>2012</b>	<b>2013</b>	<b>2014</b>
Liczba budynków mieszkalnych	9	8	8	6	6
Liczba lokali mieszkalnych	38	27	26	23	24
Liczba lokali użytkowych	12	12	12	12	12
Powierzchnia eksploatacyjna ogółem (lokale użytkowe + mieszkalne)	2489,79	1886,99	1804,99	1613,80	1613,80
Powierzchnia lokali mieszkalnych	2198,50	1595,70	1513,70	1322,51	1322,51
Przeciętna wielkość mieszkania	57,63	59,10	57,50	57,50	55,10
Liczba lokali mieszkalnych wykupionych	11	1	3	0	0
Liczba i powierzchnia lokali użytkowych wykupionych	0	0	0	0	0

Źródło: dane z Urzędu Gminy Grabowo.

## VI Infrastruktura społeczna

### 1. Kultura

Za kulturę na terenie Gminy Grabowo odpowiadają dwie instytucje - Biblioteka Publiczna Gminy Grabowo oraz Gminny Ośrodek Kultury w Grabowie.

Biblioteka Publiczna Gminy Grabowo zajmuje pomieszczenia w siedzibie Urzędu Gminy. W ramach swojej działalności statutowej jednostka ta organizuje zajęcia dla dzieci z Zespołu Szkół w Grabowie, konkursy czytelnicze, zajęcia dla dzieci i młodzieży w czasie wolnym.

Dzięki udziałowi w akcji lkonk@, Biblioteka została wyposażona w 3 zestawy komputerowe z drukarkami oraz w biurka. Dzięki temu mieszkańcy gminy mogą korzystać z darmowego dostępu do internetu.

W celu powiększania księgozbioru Biblioteka bierze każdego roku udział w programie Ministerstwa Kultury i Dziedzictwa Narodowego, koordynowanego przez Bibliotekę Narodową, pn. "Zakup nowości wydawniczych do bibliotek". Dzięki temu w 2014 r. udało się wzbogacić księgozbiór o 235 pozycji. Ogółem w latach 2010-2013 dzięki prowadzonym zakupom, udało się zwiększyć liczbę dostępnych w bibliotece woluminów z 2745 do 2809 w przeliczeniu na 1000 mieszkańców, natomiast łączna liczba publikacji wynosi 10397. Liczba wypożyczeń w przeliczeniu na 1 czytelnika jest w zasadzie stała i wynosi ok. 22, co jest liczbą wyższą niż wartość dla całego Powiatu Kolneńskiego (w 2014 r. statystycznie na 1 czytelnika przypadło 18,5 wypożyczeń). Liczba zapisanych czytelników to 282 osoby.

**Tab. 21 Wielkość księgozbioru i poziom czytelnictwa w Bibliotece Publicznej Gminy Grabowo w latach 2010-2013.**

	2010	2011	2012	2013
<b>Księgozbiór bibliotek na 1000 ludności</b>	2745	2735,1	2798	2809
<b>Wypożyczenia księgozbioru na 1 czytelnika</b>	22,3	22,1	21,8	22,1

Źródło: opracowanie własne na podstawie danych z Banku Danych Lokalnych, [http://stat.gov.pl/bdl/app/dane\\_podgrup.display?p\\_id=587177&p\\_token=0.729830491822219](http://stat.gov.pl/bdl/app/dane_podgrup.display?p_id=587177&p_token=0.729830491822219)

Drugą instytucją odpowiedzialną za życie kulturalne w gminie jest Gminny Ośrodek Kultury w Grabowie. Ośrodek zapewnia możliwość korzystania z organizowanych przez niego inicjatyw od poniedziałku do soboty przez 8-12 godzin dziennie. Zatrudnia 2 pracowników merytorycznych, w tym instruktora muzyki. W swojej działalności współpracuje z Zespołem Szkół w Grabowie, Biblioteką Publiczną Gminy Grabowo, Szkołami



Podstawowymi w Surałach i Konopkach-Monetach oraz stowarzyszeniami działającymi na terenie gminy.

**Tab. 22 Imprezy organizowane na terenie Gminy Grabowo.**

Nazwa imprezy	Organizator	Charakter	Czas trwania [dzień]	Szacunkowa liczba uczestników
„Wianki u Wagów”	Gminny Ośrodek Kultury	lokalny	1	800
Pamięć Września'39	Gminny Ośrodek Kultury, Stowarzyszenie Sportowo-Jeździeckie, Gmina Grabowo	lokalny	1	1000
Gminny Przegląd Kolęd i Pastoralek	Gminny Ośrodek Kultury	lokalny	1	60
Eliminacje szkolne do szczebla powiatowego konkursu recytatorskiego	Gminny Ośrodek Kultury	lokalny	1	60
Eliminacje Gminne do szczebla powiatowego konkursu piosenki dziecięcej „Mama, tata, ja”	Gminny Ośrodek Kultury	lokalny	1	30

Źródło: dane z Urzędu Gminy Grabowo.

Ponadto na stałe w ramach GOK-u funkcjonują 3 zespoły artystyczne o charakterze amatorskim.

## 2. Sport i rekreacja

W Gminie Grabowo nie utworzono odrębnej jednostki organizacyjnej, zajmującej się sportem i rekreacją (np. w postaci ośrodka sportu i rekreacji). Przedsięwzięcia z tego zakresu są organizowane dzięki współpracy gminy ze stowarzyszeniami i związkami o charakterze sportowym, działającymi na jej terenie. Jednym z nich jest Stowarzyszenie Sportowo-Jeździeckie im. 10. Pułku Ułanów Litewskich w Grabowie, istniejące od 2000 roku. Za cele członkowie Stowarzyszenia postawili sobie organizowanie zajęć pozalekcyjnych, w tym związanych z promowaniem aktywności ruchowej, udział w imprezach jeździeckich i sportowych na terenie powiatu kolneńskiego oraz podtrzymywanie tradycji jeździeckich.

Druga organizacja do Grabowskie Stowarzyszenie Wędkarskie. Zajmuje się ono promowaniem wędkarstwa jako formy spędzania czasu wolnego, działaniem na rzecz ochrony przyrody i racjonalnej gospodarki rybacko-wędkarskiej, upowszechnianiem racjonalnego wykorzystania wód oraz promocją kultury fizycznej.

Trzecia organizacja to Koło Łowieckie Wicher, powstałe jeszcze w 1966 roku. Obecnie w Kole działa 37 myśliwych, którzy gospodarują w okręgach łowieckich umiejscowionych głównie na terenie Gminy Grabowo. Współpracują ze Stowarzyszeniem Sportowo-Jeździeckim w organizacji imprezy pn. "Hubertowska pogoń za lisem".

Gmina Grabowo regularnie organizuje imprezę sportową pn. "Bieg Żołnierzy Wyklętych". W jednodniowych zawodach o charakterze lokalnym, bierze udział ok. 60 osób. Udział jest otwarty dla wszystkich zainteresowanych, niezależnie od wieku. W 2015 r. trasa biegu prowadziła między miejscowościami Grabowo i Konopki-Monety, licząc 1963 m. Impreza kończyła się ogniskiem i zawodami strzeleckimi.

### **3. Oświata**

Od 2003 r. w Grabowie funkcjonuje Zespół Szkół, w skład którego wchodzi Szkoła Podstawowa, Gimnazjum Samorządowe i Przedszkole Samorządowe. Ponadto istnieją Szkoły Podstawowe w Surałach i Konopkach-Monetach.

Przedszkole Samorządowe funkcjonuje w Gminie Grabowo dopiero od roku szkolnego 2013/2014. W pierwszym roku działania uczęszczało do niego 20 dzieci, ponadto spora część uczyła się w klasach zerowych w szkołach podstawowych w Grabowie, Surałach i Konopkach-Monetach. Grabowo miało najwięcej uczniów, jednak także w tej miejscowości ich liczba spadała - z 56 w roku szkolnym 2009/2010 r. do 44 w roku 2013/2014. Liczba oddziałów przedszkolnych - poza Grabowem (2 oddziały) - wynosiła 1. Poza przedszkolem i oddziałem zerowym w Grabowie przedszkola nie zatrudniają więcej niż po 1 nauczycielu.

Liczba uczniów szkół podstawowych z terenu gminy ulega zmniejszeniu, choć w różnym stopniu. W przypadku szkoły włączonej do Zespołu Szkół w Grabowie, liczba uczniów zmniejszyła się w małym stopniu - ze 199 w roku szkolnym 2009/2010 do 192 w roku 2013/2014. Tendencja spadkowa o większym nasileniu, występuje w Szkole Podstawowej w Konopkach-Monetach, gdzie w tym samym okresie odnotowano spadek liczby uczniów z 49 do 35. W Grabowie dzieci uczą się w 8 oddziałach (w roku szkolnym 2013/2014), wcześniej w 9. Średnio więc w jednej klasie uczy się 24 dzieci. W pozostałych szkołach otwarto w roku szkolnym 2013/2014 po 3 oddziały, co przekłada się na 14 uczniów w klasie w szkole w Surałach i 11 w szkole w Konopkach-Monetach.

**Tab. 23 Liczba uczniów szkół podstawowych z terenu Gminy Grabowo w latach 2009-2014.**

Nazwa placówki/ Miejscowość	2009/2010	2010/2011	2011/2012	2012/2013	2013/2014
Szkoła Podstawowa im. A. i J. Wagów w Grabowie	199	207	194	180	192
Szkoła Podstawowa w Surałach	43	39	44	45	43
Szkoła Podstawowa w Konopkach-Monetach	48	40	39	37	35

**Tab. 24 Liczba nauczycieli w szkołach podstawowych z terenu Gminy Grabowo w latach 2009-2014.**

Nazwa placówki/ Miejscowość	2009/2010	2010/2011	2011/2012	2012/2013	2013/2014
Szkoła Podstawowa im. A. i J. Wagów w Grabowie	24	25	22	22	22
Szkoła Podstawowa w Surałach	8	6	6	5	5
Szkoła Podstawowa w Konopkach-Monetach	11	10	9	10	8

Źródło: dane z Urzędu Gminy Grabowo.

Każda ze szkół posiada pracownię komputerową. Największa powstała w szkole w Grabowie (24 stanowiska), podobnej wielkości są pracownie w szkołach w Surałach i Konopkach-Monetach (odpowiednio po 10 i 11 stanowisk), przy czym komputery w Surałach nie posiadają połączenia do internetu. Świetlica szkolna została zorganizowana tylko w Grabowie i działa 39 godzin tygodniowo. Szkoła w Konopkach-Monetach nie posiada sali gimnastycznej. Ponadto żadna ze szkół z terenu gminy nie prowadzi wymiany uczniowskiej z placówkami zagranicznymi.

W ciągu kilku godzin w tygodniu (8 w Grabowie i po 4 w pozostałych szkołach) uczniowie mogą korzystać z oferty zajęć pozalekcyjnych. Są to: nauka języka obcego, zajęcia artystyczne, wychowanie do życia w rodzinie, koła przedmiotowe i zainteresowań, zajęcia sportowo-rekreacyjne.

W ramach Zespołu Szkół w Grabowie funkcjonuje również Gimnazjum im. ks. J. Twardowskiego. Liczba uczniów uczących się w gimnazjum ulega od roku szkolnego 2009/2010 wahaniom i każdego roku zmienia się o ok. 20. Zatrudnienie nauczycieli spadło o 5 pracowników, przez co w roku szkolnym 2013/2014 na jednego nauczyciela przypada

średnio 7 uczniów. Młodzież uczy się w 6 oddziałach, czyli średnio w każdym uczą się 24 osoby.

**Tab. 25 Liczba uczniów, oddziałów i nauczycieli w gimnazjum w latach 2009-2014.**

	<b>2009/2010</b>	<b>2010/2011</b>	<b>2011/2012</b>	<b>2012/2013</b>	<b>2013/2014</b>
<b>Liczba uczniów</b>	180	167	181	163	144
<b>Liczba oddziałów</b>	8	7	7	6	6
<b>Liczba nauczycieli</b>	24	24	19	19	19

Źródło: dane z Urzędu Gminy Grabowo.

Młodzież gimnazjalna może korzystać z sali gimnastycznej i pracowni komputerowej z dostępem do internetu. Udostępnia im się również wspomnianą wcześniej świetlicę, mogą uczęszczać na zajęcia dodatkowe (8 godzin tygodniowo) z języka obcego, wychowania do życia w rodzinie i artystyczne.

Ponadto w Grabowie funkcjonuje Technikum dla Dorosłych o profilu rolniczym. Uczniowie mają zajęcia m.in. z takich przedmiotów, jak mechanizacja rolnictwa, przepisy ruchu drogowego, produkcja zwierzęca, zarządzanie firmą czy podstawy przedsiębiorczości.

Łącznie w szkołach prowadzonych przez gminę zatrudnionych jest 56 nauczycieli, w tym 1 stażysta, 5 kontraktowych, 9 mianowanych i 41 dyplomowanych. Nauczyciel stażysta pracuje w szkole podstawowej. Wszyscy posiadają wykształcenie wyższe magisterskie bądź licencjat z przygotowaniem pedagogicznym.

W związku ze spadkiem liczby uczniów, każdego roku zmniejsza się liczba uczniów przystępujących do sprawdzianu kończącego naukę w szkole podstawowej. Między 2010 a 2014 liczba ta spadła prawie o połowę, przy czym największy spadek odnotowano między 2011 a 2012 rokiem. Wyniki sprawdzianu obniżały się w latach 2010-2012, jednak w 2014 r. osiągnięto poziom nawet nieco niższy niż w 2010 roku. Ponadto coraz mniej uczniów osiąga wyniki niskie (od 0-18 pkt., co oznacza zagrożenie niskimi osiągnięciami ucznia w gimnazjum) - jest to zaledwie co 5 uczeń w 2014 r. w stosunku do co 3 ucznia w latach 2012-2013. Prawie dwukrotnie zaś wzrosła liczba dzieci osiągających wysokie wyniki sprawdzianu (między 32 - 40 punktów, co przekłada się na wysoki potencjał edukacyjny).

**Tab. 26 Informacja o wynikach uczniów przystępujących do sprawdzianu w klasie szóstej.**

	Liczba uczniów przystępujących do sprawdzianu	Średni wynik		Liczba uczniów z wynikiem [%]		
		pkt.	%	niskim	średnim	wysokim
<b>2010</b>	60	25,3	63	bd	bd	bd
<b>2011</b>	57	24,7	62	bd	bd	bd
<b>2012</b>	44	19,9	50	34,1	52,3	13,6
<b>2013</b>	42	20,5	51	38,1	47,6	14,3
<b>2014</b>	35	25,9	65	17,1	57,1	25,8

Źródło: opracowanie własne na podstawie: *Informacja o wynikach sprawdzianu*, [http://www.oke.lomza.pl/index.php?option=com\\_content&view=article&id=235:informacja-o-wynikach-sprawdzianu&catid=1](http://www.oke.lomza.pl/index.php?option=com_content&view=article&id=235:informacja-o-wynikach-sprawdzianu&catid=1).

Duże zróżnicowanie występuje w przypadku wyników egzaminu gimnazjalnego. W 2010 r. uczniowie najgorzej zdali egzamin w części matematyczno-przyrodniczej, a w 2013 r. - z języka obcego. Znaczną poprawę wyników udało się osiągnąć w części humanistycznej w latach 2012-2013, jednak już w następnym roku liczba poprawnych odpowiedzi zmniejszyła się z ponad połowy do ok. 1/3. Dwukrotny wzrost liczby pozytywnych ocen odnotowano w przeciągu lat 2010-2014 w części matematyczno-przyrodniczej oraz w przypadku egzaminu z języka obcego.

**Tab. 27 Średni wynik egzaminu gimnazjalnego w latach 2010-2014 [%].**

	Część humanistyczna	Część matematyczno-przyrodnicza	Język obcy
<b>2010</b>	30,2	21,5	25,0
<b>2011</b>	22,1	23,8	29,5
<b>2012</b>	59,2	45,1	53,9
<b>2013</b>	54,7	50,7	34,0
<b>2014</b>	35,4	47,6	54,1

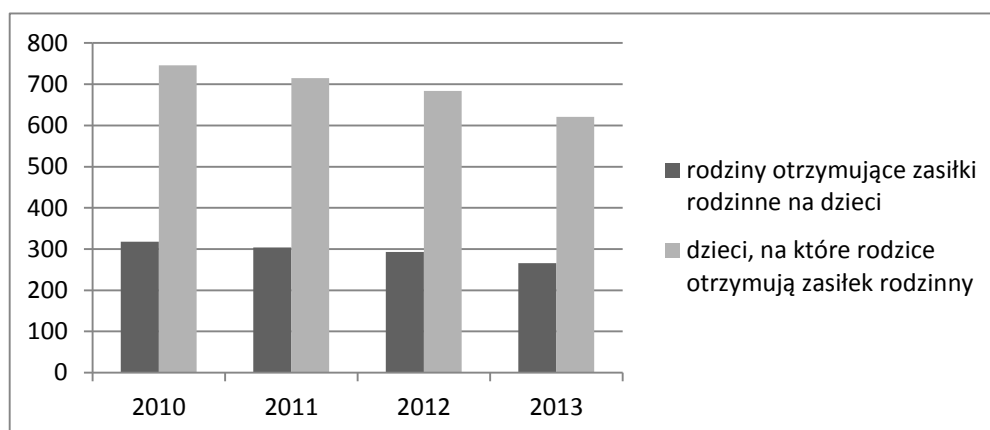
Źródło: opracowanie własne na podstawie: *Informacja o wynikach egzaminu gimnazjalnego*, [http://www.oke.lomza.pl/index.php?option=com\\_content&view=article&id=247:informacja-o-wynikach-egzaminu-gimnazjalnego&catid=2](http://www.oke.lomza.pl/index.php?option=com_content&view=article&id=247:informacja-o-wynikach-egzaminu-gimnazjalnego&catid=2).

#### 4. Opieka społeczna

Na terenie gminy działa Ośrodek Pomocy Społecznej, który jest gminną jednostką organizacyjną i aktualnie działa na podstawie uchwały Nr XXII/131/09 Rady Gminy Grabowo z dnia 20.10.2009 r. zmieniającej Statut Ośrodka Pomocy Społecznej w Grabowie. Do zakresu działań Ośrodka należy realizacja zadań statutowych należących do właściwości gminy z zakresu pomocy społecznej, zgodnie z obowiązującymi przepisami i potrzebami.

Na terenie Gminy Grabowo można zaobserwować spadek liczby rodzin, które otrzymują świadczenia rodzinne - między 2010 a 2013 r. ich liczba zmniejszyła się z 318 do 266. Taka sama tendencja utrzymuje się, jeśli chodzi o dzieci, na które rodzice otrzymują zasiłki rodzinne - ich liczba spadła z 746 w 2010 r. do 621 w 2013 roku. Co rok ok. 90% tych zasiłków przyznawanych jest na dzieci w wieku do 17 lat.

**Rys. 7 Korzystający ze świadczeń rodzinnych na terenie Gminy Grabowo w latach 2010-2013.**



Źródło: opracowanie własne na podstawie danych z Banku Danych Lokalnych, [http://stat.gov.pl/bdl/app/dane\\_podgrup.display?p\\_id=592117&p\\_token=0.2169374548830092](http://stat.gov.pl/bdl/app/dane_podgrup.display?p_id=592117&p_token=0.2169374548830092).

Jednocześnie zauważalny jest trend do obniżenia wysokości wszelkiego rodzaju świadczeń.

**Tab. 28 Wysokość świadczeń rodzinnych i zasiłków pielęgnacyjnych przyznawanych w Gminie Grabowo w latach 2010-2013.**

	2010	2011	2012	2013
<b>Kwota świadczeń rodzinnych</b>	1542	1542	1567	1457
<b>Kwota zasiłków rodzinnych (z dodatkami pielęgnacyjnymi)</b>	1265	1223	1185	1142
<b>Kwota zasiłków pielęgnacyjnych</b>	136	144	158	156

Źródło: opracowanie własne na podstawie danych z Banku Danych Lokalnych, [http://stat.gov.pl/bdl/app/dane\\_podgrup.display?p\\_id=592117&p\\_token=0.4053136776201427#](http://stat.gov.pl/bdl/app/dane_podgrup.display?p_id=592117&p_token=0.4053136776201427#).

Na terenie Gminy Grabowo znajduje się ponad 100 gospodarstw korzystających ze środowiskowej pomocy społecznej, przy czym po niewielkiej tendencji spadkowej (ze 111 gospodarstw w 2010 r. do 97 w roku kolejnym), liczba ta znów zaczęła wzrastać. Większość korzystających z tego rodzaju pomocy nie osiąga ustawowego kryterium dochodowego (94 ze 104 w 2014 roku).

## 5. Opieka zdrowotna

Na terenie Gminy Grabowo funkcjonują dwa podmioty świadczące usługi medyczne. Pierwszy to Niepubliczny Zakład Opieki Zdrowotnej Grażyna Biruta Pawłowska mieszczący się w Grabowie (czynny od poniedziałku do piątku od godz. 8.00 do 20.00). W ramach gabinetu funkcjonują następujące komórki organizacyjne: poradnia lekarza POZ, gabinet zabiegowy, gabinet szczepień, gabinet pielęgniarstwa i położnej środowiskowej, gabinet medycyny szkolnej, gabinet pielęgniarstwa POZ, gabinet położnej POZ. Drugi to Gabinet Stomatologiczny Aneta Dorota Papież, który także mieści się w Grabowie (czynny w poniedziałek i środę od 13:00 do 18:00 i wtorek, czwartek, piątek od 08:30 do 13:30)<sup>11</sup>.

Mieszkańców obsługuje także apteka - Apteka Prywatna Z. Matejuk-Kijanowska, mieszcząca się w miejscowości Grabowo. Jest to apteka ogólnodostępna, która rozpoczęła działalność 12 lutego 1990 roku. Punkt posiada środki lecznicze do nabycia bez recepty, na refundowaną receptę, leki robione częściowo opłacane na podstawie kontraktu z NFZ-em. Apteka jest jedną z 15 z terenu Powiatu Kolneńskiego<sup>12</sup>.

Najbliższy szpital oddalony jest oddalony od Grabowa o ok. 16 km i znajduje się w Kolnie – Szpital Ogólny w Kolnie. Szpital posiada siedem oddziałów. Największymi są Oddział Chorób Wewnętrznych, Oddział Psychiatryczny (Ogólny), jak również Oddział Pediatriczny. Szpital posiada gabinet lekarza pierwszego kontaktu, jak również kontrakt na świadczenia pielęgniarstwa podstawowej opieki zdrowotnej i 15 gabinetów specjalistycznych. Największymi poradniami są Poradnia Ginekologiczno-Położnicza, Poradnia Neurologiczna i Poradnia Chirurgii Ogólnej<sup>13</sup>.

## 6. Bezpieczeństwo

Najbliższa dla Gminy Grabowo jednostka policji znajduje się w sąsiedniej gminie: Posterunek Policji w Stawiskach, który oddalony jest od Grabowa o ok. 15 km. Gminie Grabowo przypisany jest odrębny dzielnicowy. Posterunek podlega Komendzie Powiatowej Policji w Kolnie.

Ochronę przeciwpożarową i ratowniczą na terenie gminy zapewnia Jednostka Ratowniczo - Gaśnicza w Kolnie. Jest ona podstawową jednostką organizacyjną Państwowej Straży Pożarnej, posiadająca siły i środki umożliwiające samodzielne organizowanie i prowadzenie akcji ratowniczej w czasie walki z pożarami oraz likwidacji lokalnych zagrożeń.

---

<sup>11</sup> [www.rpwdl.csioz.gov.pl](http://www.rpwdl.csioz.gov.pl).

<sup>12</sup> Dane ze strony: [www.medbiz.pl](http://www.medbiz.pl).

<sup>13</sup> Ibidem.

W Jednostce Ratowniczo - Gaśniczej w Kolnie służbę pełni 30 strażaków na trzech zmianach służbowych. Jednostka oddalona jest od Grabowa o ok. 17 km.

Na obszarze Gminy Grabowo funkcjonuje 6 jednostek Ochotniczej Straży Pożarnej, które zrzeszają 157 strażaków ochotników. Największą jednostką jest OSP Grabowo, skupiająca 50 strażaków, najmniejszą zaś OSP Konopki-Białystok z 18 strażakami.

**Tab. 29 Jednostki ochotniczej straży pożarnej.**

<b>L. p.</b>	<b>Miejscowość/ adres</b>	<b>Liczba strażaków</b>	<b>Ilość i rodzaj posiadanego sprzętu; wiek sprzętu</b>
1	OSP Grabowo	50	2 ciężkie samochody bojowe (wiek: ok. 22 lat)
2	OSP Konopki- Białystok	18	Brak
3	OSP Surąły	24	samochód Lublin (wiek ok. 20 lat)
4	OSP Przyborowo	21	VW Transporter (wiek: ok. 20 lat)
5	OSP Siwki	17	samochód Żuk (ok. 35 lat)
6	OSP Ciemianka	27	VW Transporter (ok. 20 lat)

Źródło: dane z Urzędu Gminy Grabowo.



## VII Zasoby zabytkowe

W Gminie Grabowo znajdują się trzy obiekty wpisane do rejestru zabytków. Pierwszy z nich to **kościół parafialny pw. św. Jana Chrzyciela** (nr rej. 61 z 28 kwietnia 1980 roku). Parafia została erygowana już w XVI w., budynek drewnianej świątyni rozebrano w latach 70. bądź 80. XV w., a kościół murowany wybudowano staraniem ks. Siennickiego w 1845 roku. Konsekwował go biskup płocki, ks. Franciszek Pawłowski. W latach 1999-2000 budynek został wyremontowany: otrzymał nowe pokrycie dachowe oraz elewację. Pod parafię podlega ponad 3 tys. wiernych. Kościół wybudowano w stylu neoklasycyzyzm. Do rejestru zabytków pod numerem 129 (z 28 kwietnia 1981 roku) wpisano również **plebanię**. Wybudowano ją w 1859 r., w 1972 r. zaś została rozbudowana od strony północnej. Jest to budynek parterowy z użytkowym poddaszem, murowany, na planie prostokąta. Ganek wsparto na dwóch kolumnach typu toskańskiego.

W centralnym punkcie Grabowa znajduje się **zespół dworsko-parkowy** z lat 1852-1865. Dwór - podobnie jak cała miejscowość - przechodził od rodziny Wagów do Sokołowskich. Korpus budynku początkowo wybudowano z drewna, obecnie natomiast jest murowany. Od strony ogrodu znajduje się taras. Dworek posiada cechy stylu eklektycznego oraz elementy typowe dla tzw. dworu polskiego. Dookoła dworu rozpościera się wspomniany już park krajobrazowy o powierzchni 4 ha ze stawem i sztuczną wyspą. Na wyspie wybudowano altankę, do której prowadzi stalowy mostek. Altana powstała w 1925 r. na podstawie projektu Zygmunta Czajkowskiego. Zlikwidowano m.in. porastające wyspę drzewa owocowe. Dwór został wpisany do rejestru zabytków pod numerem 130 (wpis z 28 kwietnia 1981 roku), natomiast park pod numerem 71 (wpis z 29 kwietnia 1980 roku)<sup>14</sup>.

Ciekawym ze względów historycznych (aczkolwiek nie wpisanym do rejestru zabytków) obiektem jest również **cmentarz rzymskokatolicki**. Powierzchnia cmentarza wynosi ponad 3 ha, położony jest w odległości ok. 250 m od kościoła. Znajdują się na nim nagrobki osób ważnych z punktu widzenia rozwoju miejscowości, m.in. rodziny Wagów, Józefa Wiszowatego (cześnik liwski).

Z końca XIX w. pochodzi również dwór w Ciemiance oraz murowana dróżniczówka z lat 20. XX wieku<sup>15</sup>.

<sup>14</sup> [http://www.nid.pl/pl/Informacje\\_ogolne/Zabytki\\_w\\_Polsce/rejestr-zabytkow/zestawienia-zabytkow-nieruchomych/stan%20na%2031.03.2015/PDL-rej.pdf](http://www.nid.pl/pl/Informacje_ogolne/Zabytki_w_Polsce/rejestr-zabytkow/zestawienia-zabytkow-nieruchomych/stan%20na%2031.03.2015/PDL-rej.pdf).

<sup>15</sup> *Turystyka*, [http://www.grabowo.pl/asp/pl\\_start.asp?typ=14&sub=6&menu=20&strona=1](http://www.grabowo.pl/asp/pl_start.asp?typ=14&sub=6&menu=20&strona=1).

## VIII Analiza słabych i mocnych stron - SWOT dla Gminy Grabowo

Analiza SWOT jest jedną z częściej wykorzystywanych metod porządkowania informacji w bardzo różnych obszarach, związanych z planowaniem strategicznym, jako uniwersalne narzędzie pierwszego etapu analizy strategicznej. Rozpatrywanie możliwości tego, co powinno nastąpić w przyszłości, wymaga konkretnej wiedzy o stanie obecnym oraz przewidzenia możliwych szans i zagrożeń dla planowanych działań. Konieczne staje się więc przeprowadzenie diagnozy aktualnego stanu organizacji (planującej określone działania), która polega na określeniu jej mocnych i słabych stron.

Każda analiza SWOT składa się z czterech elementów:

- mocnych stron,
- słabych stron,
- szans,
- zagrożeń.

Mocne strony to wszystkie elementy stanowiące atut, przewagę, zaletę analizowanego podmiotu. Stanowią one zasoby, które można wykorzystać przy realizacji zakładanych planów. Słabe strony to elementy stanowiące słabość, barierę, wadę analizowanej organizacji. Są to więc dysfunkcyjne w kontekście realizacji planu cechy danego podmiotu. Za szansę uważa się to, co daje możliwość przeprowadzenia korzystnej zmiany, czyli wszystkie zewnętrzne względem planującego podmiotu czynniki i trendy pozytywnie korelujące z planowanymi działaniami. Zagrożenia stwarzają dla analizowanej organizacji niebezpieczeństwo wystąpienia zmiany zewnętrznej, utrudniającej lub uniemożliwiającej (przynajmniej częściowo) realizację planowanych działań.

### **MOCNE STRONY**

- wyspecjalizowane gospodarstwa rolne, skupione na produkcji mleka,
- doświadczenie rolników w ubieganiu się o środki unijne,
- duża powierzchnia gospodarstw rolnych, które są preferowane przy rozdziale środków unijnych,
- zabytkowy zespół dworsko-parkowy,
- rozwinięta sieć dróg, pozwalająca przemieszczać się między poszczególnymi miejscowościami wchodzącymi w skład gminy,
- ukształtowanie terenu.

## **SŁABE STRONY**

- koncentracja na jednym tylko elemencie rynku rolnego (mleczarstwo),
- zły stan techniczny lokalnych dróg,
- mała liczba zabytków, interesujących obiektów przyrodniczych i szeroko pojętych atrakcji turystycznych,
- zły stan techniczny zespołu dworsko-parkowego,
- brak zaplecza turystycznego,
- brak miejsc, w których młodzież mogłaby spędzać czas wolny, ograniczona oferta kulturalna, rozrywkowa, rekreacyjna.

## **SZANSE**

- biegnąca w pobliżu droga krajowa nr 61 (Łomża-Augustów),
- nowe środki unijne, zwłaszcza przeznaczone dla rolnictwa,
- bliskość miast powiatowych, Łomży i Kolna,
- ukształtowanie terenu nadające się do wykorzystania np. do tras rowerowych,
- bliskość rezerwatów przyrody w sąsiednich gminach, co pozwala wykorzystać gminę Grabowo jako bazę wypadową,
- atrakcyjny zespół dworsko-parkowy,
- możliwość rozwoju agroturystyki.

## **ZAGROŻENIA**

- zmiany prawne oraz cenowe na rynku mleka,
- peryferyjne położenie,
- odpływ młodych mieszkańców,
- ograniczenie dostępu do środków unijnych które stanowią obecnie duże wsparcie dla rozwoju gminy, lub zmniejszenie ich wysokości.

## IX Kierunki rozwoju Gminy Grabowo i zadania do realizacji

### 1. Poprawa dostępności komunikacyjnej oraz stanu infrastruktury technicznej w Gminie Grabowo

Powierzchnia Gminy Grabowo - jak na polskie warunki - wydaje się przeciętna, natomiast duże wyzwanie stanowi fakt wchodzenia w jej skład 34 miejscowości. Zapewnienie dostępności komunikacyjnej wszystkim miejscowościom jest jednym z podstawowych zadań gminy. Dotyczy to zarówno czasu potrzebnego na przejechanie konkretnego odcinka drogi, jak i bezpieczeństwa wszystkich użytkowników tych dróg. Należy podkreślić, że dobra infrastruktura drogowa w przypadku Grabowa jest ważna przynajmniej z kilku względów. Po pierwsze, gmina ma typowo wiejski charakter z dość dużym rozproszeniem ludności, co w naturalny sposób wymusza codzienny „przeływ” mieszkańców. Po drugie, w takich warunkach nie da się stworzyć systemu komunikacji zbiorowej spełniającego potrzeby wszystkich mieszkańców. Po trzecie, na terenie gminy funkcjonują duże gospodarstwa rolne regularnie wysyłające duże ilości mleka, co z kolei wiąże się z dużym ruchem samochodów dostawczych.

W przypadku Grabowa do najpilniejszych potrzeb z zakresu budowy infrastruktury drogowej należą: asfaltowanie dróg, modernizacja nawierzchni oraz budowa chodników.

W Gminie Grabowo prawie wszyscy mieszkańcy (99%) posiadają dostęp do sieci wodno-kanalizacyjnej, co wskazuje, że system ten - szczególnie jak na gminę wiejską - jest bardzo dobrze rozwinięty. Niezbędna jest natomiast modernizacja najstarszych odcinków – niektóre mają ponad 35 lat - m.in. podczas remontów dróg.

<b>Przebudowa drogi - ułożenie nawierzchni asfaltowej na drodze Świdry-Dobrzyce - Borzomy wraz z budową oświetlenia hybrydowego</b>	
<b>Opis zadania</b>	Zadanie obejmuje ułożenie nawierzchni asfaltowej na drodze gminnej prowadzącej ze wsi Świdry-Dobrzyce do wsi Borzomy. Fragment drogi 104276B od DK 61 ma długość ok. 350 m i posiada nawierzchnię gruntowo-żwirową. Remont i ułożenie nowej nawierzchni ułatwi podróżowanie i zjazd z drogi krajowej, zwiększy bezpieczeństwo pieszych poruszających się poboczem. Droga nie posiada oświetlenia, co jest szczególnie ważne zwłaszcza dla pieszych, poruszających się do/z przystanku autobusowego.
<b>Przybliżony koszt realizacji</b>	500 000 zł

<b>Termin realizacji</b>	2017 - opracowanie dokumentacji projektowej 2018 - remont drogi wraz z budową oświetlenia
<b>Podmioty zaangażowane w realizację</b>	Gmina Grabowo
<b>Możliwe źródła finansowania</b>	środki własne gminy, rezerwa celowa Ministerstwa Infrastruktury i Rozwoju (zastępująca Narodowy Program Rozwoju Dróg Lokalnych) - planowana od 2016 roku, środki unijne

### **Udział w modernizacji drogi powiatowej Świdry - Siwki**

<b>Opis zadania</b>	Zadanie obejmuje udział finansowy gminy Grabowo w remoncie drogi powiatowej nr 1828B na odcinku między miejscowościami Świdry i Siwki.
<b>Przybliżony koszt realizacji</b>	1 000 000 zł
<b>Termin realizacji</b>	2017 - 2018
<b>Podmioty zaangażowane w realizację</b>	Gmina Grabowo, Powiat Kolneński, Powiat Grajewski
<b>Możliwe źródła finansowania</b>	środki własne gminy, środki własne powiatów, rezerwa celowa Ministerstwa Infrastruktury i Rozwoju (zastępująca Narodowy Program Rozwoju Dróg Lokalnych) - planowana od 2016 roku, środki unijne

### **Kontynuacja budowy chodnika przy przystanku autobusowym w kierunku Kolna we wsi Świdry-Dobrzyce**

<b>Opis zadania</b>	Zadanie obejmuje budowę chodnika na odcinku ok. 40 m w pobliżu parkingu przy drodze krajowej 61. Celem jest poprawa bezpieczeństwa pieszych idących w stronę/lub od przystanku autobusowego.
<b>Przybliżony koszt realizacji</b>	30 000 zł
<b>Termin realizacji</b>	2016 - 2017
<b>Podmioty zaangażowane w realizację</b>	Gmina Grabowo, Powiat Kolneński
<b>Możliwe źródła finansowania</b>	środki własne gminy, rezerwa celowa Ministerstwa Infrastruktury i Rozwoju (zastępująca Narodowy Program Rozwoju Dróg Lokalnych) - planowana od 2016 roku, środki unijne, środki własne powiatu

**Kontynuacja chodnika w Świdrach Podleśnych do skrzyżowania dróg  
Świdry Podleśne - Ciemianka**

<b>Opis zadania</b>	Długość chodnika, który należy wybudować w ramach realizacji tego zadania to ok. 150 m. Celem jest ułatwienie mieszkańcom obu miejscowości bezpiecznego dotarcia do przystanku autobusowego. Na skrzyżowaniu drogi gminnej 104281B z DK 61 w pobliżu przystanku znajdują się dwa przejścia dla pieszych. Jednak mieszkańcy próbujący przejść przez drogę krajową w kierunku Ciemianki nie mają do dyspozycji chodnika, po którym mogliby się bezpiecznie przemieszczać i najczęściej wykorzystują do tego przydrożny rów.
<b>Przybliżony koszt realizacji</b>	30 000 zł
<b>Termin realizacji</b>	2016 - 2017
<b>Podmioty zaangażowane w realizację</b>	Gmina Grabowo, GDDKiA
<b>Możliwe źródła finansowania</b>	środki własne gminy, rezerwa celowa Ministerstwa Infrastruktury i Rozwoju (zastępująca Narodowy Program Rozwoju Dróg Lokalnych) - planowana od 2016 roku, środki unijne

**Przebudowa drogi Chelchy - Niedźwiadna**

<b>Opis zadania</b>	Zadanie polega na poprawie jakości nawierzchni poprzez dodatkowe żwirowanie na odcinku pomiędzy miejscowościami Chelchy i Niedźwiadna. Dzięki temu wyrównana zostanie nawierzchnia. Zadanie przyczyni się do zwiększenia bezpieczeństwa i skrócenia czasu przejazdu.
<b>Przybliżony koszt realizacji</b>	500 000 zł
<b>Termin realizacji</b>	2019
<b>Podmioty zaangażowane w realizację</b>	Gmina Grabowo, Gmina Szczuczyn
<b>Możliwe źródła finansowania</b>	środki własne gmin, rezerwa celowa Ministerstwa Infrastruktury i Rozwoju (zastępująca Narodowy Program Rozwoju Dróg Lokalnych) - planowana od 2016 roku, środki unijne, inne środki krajowe

<b>Przebudowa drogi Grabowo – Konopki-Monety</b>	
<b>Opis zadania</b>	Zakres prowadzonych prac naprawczych powinien obejmować ułożenie nawierzchni asfaltowej.
<b>Przybliżony koszt realizacji</b>	1 500 000 zł
<b>Termin realizacji</b>	2019 - 2020
<b>Podmioty zaangażowane w realizację</b>	Gmina Grabowo
<b>Możliwe źródła finansowania</b>	środki własne gminy, rezerwa celowa Ministerstwa Infrastruktury i Rozwoju (zastępująca Narodowy Program Rozwoju Dróg Lokalnych) - planowana od 2016 roku, środki unijne

<b>Przebudowa drogi w miejscowości Konopki-Monety</b>	
<b>Opis zadania</b>	Konopki-Monety to dość duża miejscowość. Jednocześnie ma po części charakter "przelotowy", tzn. mieszkańcy wsi Konopki-Białystok dojeżdżają przez nią do drogi krajowej nr 61. Z tego względu ważna dla bezpieczeństwa pieszych, zwłaszcza najmłodszych mieszkańców, jest modernizacja drogi wraz z budową chodnika.
<b>Przybliżony koszt realizacji</b>	530 000 zł
<b>Termin realizacji</b>	2017 - 2018
<b>Podmioty zaangażowane w realizację</b>	Gmina Grabowo, Lokalna Grupa Działania "Kraina Mlekiem Płynąca"
<b>Możliwe źródła finansowania</b>	środki własne gminy, fundusz sołecki, rezerwa celowa Ministerstwa Infrastruktury i Rozwoju (zastępująca Narodowy Program Rozwoju Dróg Lokalnych) - planowana od 2016 roku, środki unijne

<b>Budowa i przebudowa drogi we wsi Golanki</b>	
<b>Opis zadania</b>	Mieszkańcy wsi Golanki proponują wyasfaltowanie drogi prowadzącej przez miejscowość. W dalszej przyszłości modernizacja powinna objąć również drogę gminną 104277B z Golanek do wsi Świdry-Dobrzyce.
<b>Przybliżony koszt realizacji</b>	606 000 zł
<b>Termin realizacji</b>	2016 - 2017
<b>Podmioty</b>	Gmina Grabowo

<b>zaangażowane w realizację</b>	
<b>Możliwe źródła finansowania</b>	środki własne gminy, rezerwa celowa Ministerstwa Infrastruktury i Rozwoju (zastępująca Narodowy Program Rozwoju Dróg Lokalnych) - planowana od 2016 roku, środki unijne

<b>Przebudowa nawierzchni na odcinku drogi gminnej 104264B Grabowo-Łebki Małe</b>	
<b>Opis zadania</b>	Droga ta pokryta jest asfaltem, jednak występują w nim liczne spękania i nierówności. W związku z tym zakres prowadzonych prac naprawczych powinien objąć uzupełnienie braków w nawierzchni bądź jej wymianę, w przypadku gdy uzupełnienie okaże się niewystarczające.
<b>Przybliżony koszt realizacji</b>	100 000 zł
<b>Termin realizacji</b>	2018 - 2020
<b>Podmioty zaangażowane w realizację</b>	Gmina Grabowo
<b>Możliwe źródła finansowania</b>	środki własne gminy, rezerwa celowa Ministerstwa Infrastruktury i Rozwoju (zastępująca Narodowy Program Rozwoju Dróg Lokalnych) - planowana od 2016 roku, środki unijne

<b>Przebudowa drogi gminnej 104278B Łebki Małe - Żebrki</b>	
<b>Opis zadania</b>	Droga gminna 104278B prowadzi z miejscowości Łebki Małe do Łubian. Łączna długość to 5 km, przy czym jedynie 1,3 km między miejscowościami Żebrki i Łubiane posiada nawierzchnię bitumiczną. Pozostała część drogi ma charakter drogi gruntowej. Aby ułatwić i przyspieszyć przejazd i komunikację mieszkańcom obu wiosek, należy ułożyć na tym fragmencie nawierzchnię bitumiczną.
<b>Przybliżony koszt realizacji</b>	1 000 000 zł
<b>Termin realizacji</b>	2020
<b>Podmioty zaangażowane w realizację</b>	Gmina Grabowo
<b>Możliwe źródła finansowania</b>	środki własne gminy, rezerwa celowa Ministerstwa Infrastruktury i Rozwoju (zastępująca Narodowy Program Rozwoju Dróg Lokalnych) - planowana od 2016 roku, środki unijne



**Budowa nawierzchni na odcinku drogi 104263B między miejscowościami Przyborowo i Przechowo**

<b>Opis zadania</b>	Mieszkańcy od wielu lat ubiegają się o realizację tej inwestycji, obejmującej wymianę nawierzchni z brukowo-żwirowej na bitumiczną Odcinek drogi, którego dotyczyłaby modernizacja, jest bardzo długi (2,3 km), w dodatku miejscowość Przechowo składa się zaledwie z dwóch gospodarstw. Jednak sama droga ma duże znaczenie dla mieszkańców gminy ze względu na to, iż stanowi dla nich dojazd do pól uprawnych oraz dojazd do drogi prowadzącej do Kolna, siedziby władz powiatowych. Obecna droga, ze względu na niewielką szerokość, stanowi znaczące utrudnienie dla poruszających się po niej pojazdów (w tym samochodów osobowych), ponieważ nie pozwala na swobodne wyminięcie się. Inwestycja, ze względu na wysokie koszty finansowe, może być realizowana jedynie fragmentarycznie.
<b>Przybliżony koszt realizacji</b>	2 000 000 zł
<b>Termin realizacji</b>	2019
<b>Podmioty zaangażowane w realizację</b>	Gmina Grabowo
<b>Możliwe źródła finansowania</b>	środki własne gminy, rezerwa celowa Ministerstwa Infrastruktury i Rozwoju (zastępująca Narodowy Program Rozwoju Dróg Lokalnych) - planowana od 2016 roku, środki unijne

**Budowa chodnika w miejscowości Przyborowo**

<b>Opis zadania</b>	Przyborowo jest - jeśli porównywać liczbę mieszkańców - stosunkowo dużą miejscowością. Jednocześnie ma charakter "przelotowy", tzn. mieszkańcy innych miejscowości z terenu gminy Grabowo przejeżdżają przez nią, aby dostać się na drogę prowadzącą m.in. do Kolna. Mieszkańcy chcieliby również posiadać w swojej wsi miejsce, w którym czas wolny mogłyby spędzać dzieci. Z tego względu ważne dla bezpieczeństwa pieszych, zwłaszcza najmłodszych mieszkańców, istotna jest budowa chodnika.
<b>Przybliżony koszt realizacji</b>	30 000 zł
<b>Termin realizacji</b>	2019
<b>Podmioty zaangażowane w realizację</b>	Gmina Grabowo, Lokalna Grupa Działania "Kraina Mlekiem Płynąca"
<b>Możliwe źródła</b>	środki własne gminy - fundusz sołecki, rezerwa celowa Ministerstwa

<b>finansowania</b>	Infrastruktury i Rozwoju (zastępująca Narodowy Program Rozwoju Dróg Lokalnych) - planowana od 2016 roku, środki unijne
---------------------	--

<b>Budowa chodnika oraz oświetlenia wzdłuż ul. Stawowej w Grabowie</b>	
<b>Opis zadania</b>	Budowa chodnika i oświetlenia ulicy polepszy bezpieczeństwa mieszkańców poruszających się drogą. Oświetlenie powinno wykorzystywać technologię hybrydową.
<b>Przybliżony koszt realizacji</b>	130 000 zł
<b>Termin realizacji</b>	2019
<b>Podmioty zaangażowane w realizację</b>	Gmina Grabowo, Lokalna Grupa Działania "Kraina Mlekiem Płynąca", Powiat Kolneński
<b>Możliwe źródła finansowania</b>	środki własne gminy, rezerwa celowa Ministerstwa Infrastruktury i Rozwoju (zastępująca Narodowy Program Rozwoju Dróg Lokalnych) - planowana od 2016 roku, środki unijne, fundusz sołecki, środki powiatu

<b>Przebudowa drogi w ciągu drogi gminnej 104277B Golanki-Świdry Dobrzyce</b>	
<b>Opis zadania</b>	Zadanie obejmuje ułożenie nawierzchni asfaltowej na gruntowej drodze gminnej, łączącej miejscowość Golanki i Świdry Dobrzyce.
<b>Przybliżony koszt realizacji</b>	1 000 000 zł
<b>Termin realizacji</b>	2018 - 2020
<b>Podmioty zaangażowane w realizację</b>	Gmina Grabowo
<b>Możliwe źródła finansowania</b>	środki własne gminy, rezerwa celowa Ministerstwa Infrastruktury i Rozwoju (zastępująca Narodowy Program Rozwoju Dróg Lokalnych) - planowana od 2016 roku, środki unijne

<b>Przebudowa drogi Guty Podleśne - Stare Guty</b>	
<b>Opis zadania</b>	Odcinek Guty Podleśne - Stare Guty to fragment drogi gminnej nr 104262B, który posiada nawierzchnię gruntowo-żwirową.
<b>Przybliżony koszt realizacji</b>	600 000 zł
<b>Termin realizacji</b>	2018 - 2020

<b>Podmioty zaangażowane w realizację</b>	Gmina Grabowo
<b>Możliwe źródła finansowania</b>	środki własne gminy, rezerwa celowa Ministerstwa Infrastruktury i Rozwoju (zastępująca Narodowy Program Rozwoju Dróg Lokalnych) - planowana od 2016 roku, środki unijne

<b>Przebudowa drogi Grabowskie do drogi krajowej nr 61</b>	
<b>Opis zadania</b>	Zadanie obejmuje wymianę nawierzchni na drodze gminnej, co jest istotne przede wszystkim ze względu na wzrost bezpieczeństwa. Ruch na tym odcinku jest większy niż na innych drogach gminnych, ponieważ droga 104269B stanowi zjazd z drogi krajowej w kierunku siedziby gminy. Obecnie droga posiada nawierzchnię gruntowo-żwirową na długości 3 km.
<b>Przybliżony koszt realizacji</b>	1 000 000 zł
<b>Termin realizacji</b>	2018 - 2019
<b>Podmioty zaangażowane w realizację</b>	Gmina Grabowo
<b>Możliwe źródła finansowania</b>	środki własne gminy, rezerwa celowa Ministerstwa Infrastruktury i Rozwoju (zastępująca Narodowy Program Rozwoju Dróg Lokalnych) - planowana od 2016 roku

<b>Budowa chodnika w miejscowości Grabowskie</b>	
<b>Opis zadania</b>	Zadanie obejmuje budowę chodnika wzdłuż drogi biegnącej przez miejscowość Grabowskie. Jest to inwestycja ważna dla bezpieczeństwa mieszkańców wsi - przebiegająca przez nią droga jest ruchliwa ze względu na to, że prowadzi do siedziby gminy od drogi krajowej.
<b>Przybliżony koszt realizacji</b>	30 000 zł
<b>Termin realizacji</b>	2015
<b>Podmioty zaangażowane w realizację</b>	Gmina Grabowo, Powiat Kolneński
<b>Możliwe źródła finansowania</b>	środki własne gminy, środki własne powiatu

### Przebudowa drogi na odcinku drogi od DK 61 do miejscowości Rosochate

<b>Opis zadania</b>	Zadanie obejmuje ułożenie nawierzchni asfaltowej na drodze łączącej miejscowość Rosochate z drogą krajową nr 61. Nowa nawierzchnia, ułatwi przejazd maszyn rolniczych, pojazdów odbierających mleko od rolników oraz przyspieszy przejazd uczniów autobusem szkolnym, jednocześnie zwiększając poziom bezpieczeństwa. Ze względu na duże koszty takiej inwestycji (długi odcinek drogi), prace muszą być rozłożone w czasie.
<b>Przybliżony koszt realizacji</b>	900 000 zł
<b>Termin realizacji</b>	2019
<b>Podmioty zaangażowane w realizację</b>	Gmina Grabowo
<b>Możliwe źródła finansowania</b>	środki własne gminy, rezerwa celowa Ministerstwa Infrastruktury i Rozwoju (zastępująca Narodowy Program Rozwoju Dróg Lokalnych) - planowana od 2016 roku, środki unijne

### Przebudowa drogi na odcinku drogi gminnej 104183B - Ciemianka do granicy gminy

<b>Opis zadania</b>	Zadanie obejmuje ułożenie nawierzchni asfaltowej na drodze gminnej 104183B od miejscowości Ciemianka do granicy gminy (w kierunku miejscowości Ławsk). Ułatwi to i przyspieszy przejazd mieszkańców między gminami.
<b>Przybliżony koszt realizacji</b>	850 000 zł
<b>Termin realizacji</b>	2016 - 2017
<b>Podmioty zaangażowane w realizację</b>	Gmina Grabowo, Gmina Wąsosz
<b>Możliwe źródła finansowania</b>	środki własne gmin, rezerwa celowa Ministerstwa Infrastruktury i Rozwoju (zastępująca Narodowy Program Rozwoju Dróg Lokalnych) - planowana od 2016 roku, środki unijne

### Przebudowa drogi Łebki Duże – Marki

<b>Opis zadania</b>	Droga ma charakter drogi gruntowej, występują na niej liczne koleiny i nierówności. W związku z tym zakres prowadzonych prac naprawczych powinien obejmować utwardzenie drogi na całym jej
---------------------	--

	przebiegu.
<b>Przybliżony koszt realizacji</b>	750 000 zł
<b>Termin realizacji</b>	2016 – 2017
<b>Podmioty zaangażowane w realizację</b>	Gmina Grabowo
<b>Możliwe źródła finansowania</b>	środki własne gminy, rezerwa celowa Ministerstwa Infrastruktury i Rozwoju (zastępująca Narodowy Program Rozwoju Dróg Lokalnych) - planowana od 2016 roku, środki unijne

<b>Partycypacja w modernizacji drogi powiatowej Kurkowo – Romany</b>	
<b>Opis zadania</b>	Droga 1827B na odcinku Krukowo – Romany jest drogą gruntową o złym stanie technicznym. Gmina partycypować będzie w kosztach remontu odcinka między miejscowością Kurkowo a granicą gminy. W związku z tym zakres prowadzonych prac naprawczych powinien obejmować utwardzenie drogi.
<b>Przybliżony koszt realizacji</b>	200 000 zł
<b>Termin realizacji</b>	2016 - 2017
<b>Podmioty zaangażowane w realizację</b>	Gmina Grabowo, Powiat Kolneński, Gmina Stawiski
<b>Możliwe źródła finansowania</b>	środki własne gmin, środki własne powiatu

<b>Przebudowa drogi w miejscowości Bagińskie</b>	
<b>Opis zadania</b>	Bagińskie to miejscowość dość rozproszona przestrzennie. Z tego względu ważna dla bezpieczeństwa zarówno kierowców, jak i pieszych, będzie modernizacja drogi wraz z budową chodnika.
<b>Przybliżony koszt realizacji</b>	550 000 zł
<b>Termin realizacji</b>	2017 - 2018
<b>Podmioty zaangażowane w realizację</b>	Gmina Grabowo
<b>Możliwe źródła finansowania</b>	środki własne gminy, rezerwa celowa Ministerstwa Infrastruktury i Rozwoju (zastępująca Narodowy Program Rozwoju Dróg Lokalnych) - planowana od 2016 roku, środki unijne

<b>Przebudowa fragmentu drogi 104285B - Surały-Kownacin</b>	
<b>Opis zadania</b>	Odcinek drogi, którego dotyczy inwestycja, liczy 1,8 km i jest pokryty nawierzchnią żwirowo-gruntową. Remont drogi przyczyni się do skrócenia czasu podróżowania i wzrostu poziomu bezpieczeństwa podróżnych.
<b>Przybliżony koszt realizacji</b>	930 000 zł
<b>Termin realizacji</b>	2015
<b>Podmioty zaangażowane w realizację</b>	Gmina Grabowo
<b>Możliwe źródła finansowania</b>	środki własne gminy, środki unijne

<b>Przebudowa dróg gminnych do kolonii w Łebkach Małych, Łebkach Dużych i Ciemiance</b>	
<b>Opis zadania</b>	Modernizacja dróg do kolonii w Łebkach Małych, Łebkach Dużych i Ciemiance. Remont dróg przyczyni się do skrócenia czasu podróżowania i wzrostu poziomu bezpieczeństwa podróżnych.
<b>Przybliżony koszt realizacji</b>	1 000 000 zł
<b>Termin realizacji</b>	2019 - 2020
<b>Podmioty zaangażowane w realizację</b>	Gmina Grabowo
<b>Możliwe źródła finansowania</b>	środki własne gminy, środki unijne

<b>Przebudowa drogi Surały-Brzeźno</b>	
<b>Opis zadania</b>	Modernizacja drogi łączącej miejscowości Surały i Brzeźno obejmować powinna żwirowanie w celu ograniczenia nierówności.
<b>Przybliżony koszt realizacji</b>	500 000 zł
<b>Termin realizacji</b>	2017 - 2018
<b>Podmioty zaangażowane w</b>	Gmina Grabowo

<b>realizację</b>	
<b>Możliwe źródła finansowania</b>	środki własne gminy, inne środki krajowe

<b>Poprawa stanu nawierzchni odcinków dróg 104283B i 104282B</b>	
<b>Opis zadania</b>	Zadanie obejmuje poprawę nawierzchni odcinków dróg: gminnej 104283B (od DK 61 do granicy gminy w kierunku Łempic) od miejscowości Stawiane do granicy gminy oraz 104282B (Pasichy do granicy gminy w kierunku Łempic) od miejscowości Grądy Możdżenie o długości ok. 800 m. Pierwszy fragment posiada nawierzchnię gruntowo-żwirową, natomiast drugi gruntową. Fragment drogi gminnej 104283B od drogi krajowej nr 61 do Łempic ma długość 1,5 km i posiada nawierzchnię gruntowo-żwirową. Pozostała część proponowanego do remontu odcinka znajduje się po przeciwnej stronie drogi krajowej. Droga ta (zwłaszcza w kierunku do wsi Stawiane) jest wykorzystywana jako objazd w razie wypadku na drodze krajowej. Ponadto nowa nawierzchnia poprawi jakość jazdy. Za ułożeniem nowej nawierzchni przemawia również fakt, że podobną inwestycję realizować będzie Gmina Wąsosz, która planuje modernizację tej drogi na podlegającym jej odcinku oraz budowę mostu na strudze Grążka. Prace w przypadku drogi 104282B nie obejmują wymiany nawierzchni, a jedynie wyrównanie dróg przez nawiezienie i ułożenie żwiru.
<b>Przybliżony koszt realizacji</b>	1 000 000 zł
<b>Termin realizacji</b>	2016 - 2020
<b>Podmioty zaangażowane w realizację</b>	Gmina Grabowo
<b>Możliwe źródła finansowania</b>	środki własne gminy, rezerwa celowa Ministerstwa Infrastruktury i Rozwoju (zastępująca Narodowy Program Rozwoju Dróg Lokalnych) - planowana od 2016 roku, inne środki krajowe, środki unijne

<b>Budowa mostu w miejscowości Konopki-Białystok</b>	
<b>Opis zadania</b>	W 2014 r. planowano budowę przepustu oraz rozbiórkę starego mostu. Konieczna jest budowa nowej przeprawy nad Skrodą.
<b>Przybliżony koszt realizacji</b>	413 000 zł
<b>Termin realizacji</b>	2016
<b>Podmioty</b>	Gmina Grabowo

<b>zaangażowane w realizację</b>	
<b>Możliwe źródła finansowania</b>	środki własne gminy, środki unijne

### **Partycypacja w modernizacji drogi powiatowej Konopki-Monety - Zabiele**

<b>Opis zadania</b>	Droga 1862B łączy dwie dość duże wsie. Dodatkowo ruch na drodze jest większy niż przeciętnie, ponieważ prowadzi do nich bezpośrednio zjazd z drogi krajowej 61. Gmina Stawiski zaplanowała wykonanie dokumentacji projektowej tej drogi.
<b>Przybliżony koszt realizacji</b>	150 000 zł
<b>Termin realizacji</b>	2015 - 2016
<b>Podmioty zaangażowane w realizację</b>	Gmina Grabowo, Gmina Stawiski, Powiat Kolneński
<b>Możliwe źródła finansowania</b>	środki własne gminy, środki własne pozostałych zaangażowanych podmiotów

### **Przebudowa drogi Skroda Mała - Skroda Wielka**

<b>Opis zadania</b>	Miejscowości Skroda Mała i Skroda Wielka położone są w ciągu drogi powiatowej nr 1864B. Z tego względu modernizacja tego odcinka drogi prowadzona może być przy współpracy z okolicznymi samorządami.
<b>Przybliżony koszt realizacji</b>	300 000 zł
<b>Termin realizacji</b>	2017
<b>Podmioty zaangażowane w realizację</b>	Gmina Grabowo, Gmina Stawiski, Powiat Kolneński
<b>Możliwe źródła finansowania</b>	środki własne gminy, środki własne pozostałych zaangażowanych podmiotów

### **Przebudowa drogi na odcinku drogi Kurkowo - Rosochate**

<b>Opis zadania</b>	Zadanie obejmuje ułożenie nawierzchni asfaltowej na drodze łączącej Kurkowo i Rosochate. Nowa nawierzchnia ułatwi przejazd maszyn rolniczych, pojazdów odbierających mleko od rolników oraz
---------------------	---



	przyspieszy przejazd uczniów autobusem szkolnym, jednocześnie zwiększając poziom bezpieczeństwa.
<b>Przybliżony koszt realizacji</b>	1 500 000 zł
<b>Termin realizacji</b>	2019 - 2020
<b>Podmioty zaangażowane w realizację</b>	Gmina Grabowo
<b>Możliwe źródła finansowania</b>	środki własne gminy, rezerwa celowa Ministerstwa Infrastruktury i Rozwoju (zastępująca Narodowy Program Rozwoju Dróg Lokalnych) - planowana od 2016 roku, środki unijne

### **Budowa sieci kanalizacyjnej w miejscowości Grabowskie**

<b>Opis zadania</b>	Gmina jest w znaczącej części skanalizowana, jednak dotychczas nie udało się objąć instalacją wsi Grabowskie. Prace powinny objąć skanalizowanie tej miejscowości i podłączenie jej mieszkańców do sieci.
<b>Przybliżony koszt realizacji</b>	1 200 000 zł
<b>Termin realizacji</b>	2017 - 2019
<b>Podmioty zaangażowane w realizację</b>	Gmina Grabowo
<b>Możliwe źródła finansowania</b>	środki własne gminy, środki unijne, Wojewódzki Fundusz Ochrony Środowiska i Gospodarki Wodnej

### **Budowa przydomowych oczyszczalni ścieków**

<b>Opis zadania</b>	Gmina jest w znaczącej części skanalizowana, jednak na pozostałych terenach, zwłaszcza tam, gdzie nie jest możliwe podłączenie nieruchomości do sieci gminnej, można wspierać budowę przydomowych oczyszczalni.
<b>Przybliżony koszt realizacji</b>	500 000 zł
<b>Termin realizacji</b>	2016 - 2018
<b>Podmioty zaangażowane w realizację</b>	Gmina Grabowo
<b>Możliwe źródła finansowania</b>	środki własne gminy, Wojewódzki Fundusz Ochrony Środowiska i Gospodarki Wodnej, Narodowy Fundusz Ochrony Środowiska i

	Gospodarki Wodnej, środki unijne
--	----------------------------------

<b>Przebudowa i remont oczyszczalni ścieków w Grabowie</b>	
<b>Opis zadania</b>	Oczyszczalnia wybudowana została w 1998 r., w 2012 r. przeprowadzono pierwsze prace remontowe. Oczyszczalnia wymaga gruntownej modernizacji (w tym modernizacji automatyki).
<b>Przybliżony koszt realizacji</b>	1 500 000 zł - przebudowa oczyszczalni
<b>Termin realizacji</b>	2015 - remont automatyki 2017 - 2019 - pozostałe prace modernizacyjne
<b>Podmioty zaangażowane w realizację</b>	Gmina Grabowo
<b>Możliwe źródła finansowania</b>	środki własne gminy, środki unijne, Wojewódzki Fundusz Ochrony Środowiska i Gospodarki Wodnej w Białymstoku, Narodowy Fundusz Ochrony Środowiska i Gospodarki Wodnej

<b>Budowa oświetlenia ulicznego hybrydowego w miejscowościach Gminy Grabowo</b>	
<b>Opis zadania</b>	Uliczne oświetlenie hybrydowe opiera się na elektryczności powstałej poprzez przechwytywanie energii słonecznej za pomocą paneli słonecznych oraz energii wiatru. Wyposażenie w akumulatory pozwala na działanie instalacji pomimo niesprzyjających warunków pogodowych (bez wiatru czy słońca). Nie wymaga to również budowy ziemnych łączy elektrycznych.
<b>Przybliżony koszt realizacji</b>	300 000 zł
<b>Termin realizacji</b>	2016 - 2020
<b>Podmioty zaangażowane w realizację</b>	Gmina Grabowo
<b>Możliwe źródła finansowania</b>	środki własne gminy, Narodowy Fundusz Ochrony Środowiska i Gospodarki Wodnej, Wojewódzki Fundusz Ochrony Środowiska i Gospodarki Wodnej, środki unijne

<b>Termomodernizacja budynków użyteczności publicznej</b>	
<b>Opis zadania</b>	Termomodernizacja przyczyni się do zmniejszenia zużycia energii, a co się z tym wiąże - zmniejszenia kosztów. Prace termomodernizacyjne należy przeprowadzić w Zespole Szkół w

	Grabowie, Szkołach Podstawowych w Konopkach-Monetach i Suralach.
<b>Przybliżony koszt realizacji</b>	1 500 000 zł
<b>Termin realizacji</b>	2015 - 2017
<b>Podmioty zaangażowane w realizację</b>	Gmina Grabowo
<b>Możliwe źródła finansowania</b>	środki własne gminy, Narodowy Fundusz Ochrony Środowiska i Gospodarki Wodnej, Wojewódzki Fundusz Ochrony Środowiska i Gospodarki Wodnej, środki unijne

<b>Remont szkół gminnych</b>	
<b>Opis zadania</b>	Remonty pomieszczeń szkolnych przyczynią się do zwiększenia komfortu prowadzenia zajęć z dziećmi i młodzieżą, a także bezpieczeństwa.
<b>Przybliżony koszt realizacji</b>	300 000 zł
<b>Termin realizacji</b>	2015 - 2016
<b>Podmioty zaangażowane w realizację</b>	Gmina Grabowo
<b>Możliwe źródła finansowania</b>	środki własne gminy, środki unijne

## **2. Poprawa jakości i warunków życia mieszkańców Gminy Grabowo**

Wpływ na jakość życia i konkurencyjność jednostki terytorialnej mają – poza projektami infrastrukturalnymi – także kwestie takie, jak kultura czy sport. Ważne, by gmina zapewniała mieszkańcom warunki do realizacji różnego typu aktywności, gdyż współcześnie paleta potrzeb znacząco się poszerza i jednostkowo różnicuje. Dotyczy to w szczególności dzieci i młodzieży, które stanowią jeden z podstawowych „zasobów” każdej jst. Związane jest to w szczególności z sytuacją demograficzną - w gminie zauważalny jest systematyczny spadek liczby ludności. Poprzez poprawę jakości i warunków życia mieszkańców władze gminy mogą zatrzymać, a przynajmniej wstrzymać niekorzystny trend demograficzny.

W ramach tych działań wyróżnić można trzy grupy inwestycji. Po pierwsze - w infrastrukturę społeczną, które dotyczą głównie remontów i przebudowy świetlic wiejskich. Dla funkcjonowania małych społeczności wiejskich mają one bowiem niebagatelne znaczenie zarówno w kontekście rozwoju kultury lokalnej, jak i kapitału społecznego.

Stanowią one oczywiste zaplecze dla różnego rodzaju warsztatów czy lokalnych imprez, jak i miejsce codziennych spotkań mieszkańców. Sprzyjają integracji społecznej.

Druga grupa inwestycji to obiekty sportowe i rekreacyjne. Mowa tu głównie o boiskach sportowych do gry w piłkę nożną, jak i placach zabaw dla dzieci. W obecnych czasach dzieci i młodzież coraz rzadziej spędzają aktywnie wolny czas. Związane jest to ze wzrostem liczby zajęć lekcyjnych i pozalekcyjnych oraz pojawieniem się innych form spędzania wolnego czasu (np. gry komputerowe, Internet). Poziom oczekiwań wzrasta zatem, a zachęcenie młodych ludzi do aktywnego spędzania wolnego czasu wymaga większych nakładów inwestycyjnych.

Trzeci rodzaj inwestycji dotyczy polepszenia warunków życia mieszkańców poprzez poprawę ochronę środowiska naturalnego. Wiąże się to z likwidacją dzikich wysypisk śmieci, oczyszczeniem gminy z materiałów zawierających szkodliwy dla zdrowia azbest czy wykorzystaniem ekologicznych źródeł energii.

<b>Likwidacja dzikich wysypisk śmieci na terenie Gminy Grabowo</b>	
<b>Opis zadania</b>	Dziki wysypiska śmieci powinny zostać zlikwidowane ze względów estetycznych oraz bezpieczeństwa dzieci. W związku z tym należy przeprowadzić prace mające na celu uprzątnięcie terenu oraz jego splantowanie.
<b>Przybliżony koszt realizacji</b>	
<b>Termin realizacji</b>	2016 - 2020
<b>Podmioty zaangażowane w realizację</b>	Gmina Grabowo
<b>Możliwe źródła finansowania</b>	środki własne gminy, Narodowy Fundusz Ochrony Środowiska i Gospodarki Wodnej, Wojewódzki Fundusz Ochrony Środowiska i Gospodarki Wodnej

<b>Realizacja Programu Oczyszczania Gminy Grabowo z Azbestu</b>	
<b>Opis zadania</b>	Obowiązujący Program Oczyszczania Gminy Grabowo z Azbestu obejmuje horyzont czasowy 2010-2032. Drugi etap prac (lata 2013-2022) przewiduje wydatki w kwocie ponad 5 mln zł na usunięcie płyt azbestowo-cementowych z dachów oraz prawie 7,5 mln zł na położenie nowych pokryć dachowych.
<b>Przybliżony koszt realizacji</b>	500 000 zł

<b>Termin realizacji</b>	2015 - 2017
<b>Podmioty zaangażowane w realizację</b>	Gmina Grabowo
<b>Możliwe źródła finansowania</b>	środki własne, Narodowy Fundusz Ochrony Środowiska i Gospodarki Wodnej, Wojewódzki Fundusz Ochrony Środowiska i Gospodarki Wodnej

<b>Budowa instalacji kolektorów słonecznych, fotowoltaicznych oraz instalacji wiatrowych na terenie Gminy Grabowo</b>	
<b>Opis zadania</b>	Jednostki organizacyjne gminy i mieszkańcy zainteresowani są montażem kolektorów słonecznych, instalacji fotowoltaicznych oraz instalacji wiatrowych. Ze względu na położenie gminy w obrębie terenów określanych jako "Zielone Płuca Polski" wszelkie działania mogące wpłynąć na poprawę stanu środowiska naturalnego i ograniczenie zanieczyszczeń, powinny być wspierane. Możliwe jest ograniczenie zanieczyszczenia środowiska, a także obniżenie kosztów opału.
<b>Przybliżony koszt realizacji</b>	2 500 000 zł
<b>Termin realizacji</b>	2015 - 2020
<b>Podmioty zaangażowane w realizację</b>	Gmina Grabowo
<b>Możliwe źródła finansowania</b>	środki własne gminy, środki unijne, Wojewódzki Fundusz Ochrony Środowiska i Gospodarki Wodnej

<b>Budowa kompleksu sportowo-usługowego w Grabowie</b>	
<b>Opis zadania</b>	Dofinansowanie z funduszy zewnętrznych tego rodzaju inwestycji może wynieść nawet 50%. Budowa kompleksu przyczyni się do wzrostu integracji mieszkańców, a także pozwoli na zagospodarowanie czasu wolnego przede wszystkim dzieci i młodzieży mieszkających na terenie gminy, przy wysokim poziomie bezpieczeństwa. Kompleks sportowo-usługowy składać się będzie m.in. z wielofunkcyjnego boiska sportowego, toru przeszkód dla organizacji sportowych zawodów jeździeckich, skateparku, siłowni plenerowej, widowni, punktu informacji turystycznej i zaplecza socjalnego wraz z oświetleniem obiektów (oświetlenie hybrydowe).
<b>Przybliżony koszt realizacji</b>	1 000 000 zł

<b>Termin realizacji</b>	2017 - 2020
<b>Podmioty zaangażowane w realizację</b>	Gmina Grabowo
<b>Możliwe źródła finansowania</b>	środki własne gminy, środki unijne

### **Modernizacja i doposażenie przedszkola w Grabowie**

<b>Opis zadania</b>	Projekt modernizacji i doposażenia przedszkola obejmuje przedszkole wchodzące w skład Zespołu Szkół w Grabowie.
<b>Przybliżony koszt realizacji</b>	300 000 zł
<b>Termin realizacji</b>	2015 - 2016
<b>Podmioty zaangażowane w realizację</b>	Gmina Grabowo
<b>Możliwe źródła finansowania</b>	środki własne gminy, środki unijne

### **Wyposażenie pracowni Zespołu Szkół w Grabowie w technologie informacyjno-komunikacyjne**

<b>Opis zadania</b>	Wyposażenie pracowni szkolnych pozwoli na zwiększenie poziomu nauczania i przyczyni się do rozwoju innowacyjnych metod edukacji.
<b>Przybliżony koszt realizacji</b>	300 000 zł
<b>Termin realizacji</b>	2015 - 2016
<b>Podmioty zaangażowane w realizację</b>	Gmina Grabowo
<b>Możliwe źródła finansowania</b>	środki własne gminy, środki unijne

### **Budowa domu z mieszkaniami socjalnymi w Grabowie**

<b>Opis zadania</b>	Gmina Grabowo posiada 24 lokalne mieszkaniowe, przy czym 4 z nich kwalifikowane są jako lokale socjalne.
<b>Przybliżony koszt realizacji</b>	1 000 000 zł

<b>Termin realizacji</b>	2017 - 2020
<b>Podmioty zaangażowane w realizację</b>	Gmina Grabowo
<b>Możliwe źródła finansowania</b>	środki własne gminy, Bank Gospodarstwa Krajowego

<b>Budowa remizy OSP w Przyborowie</b>	
<b>Opis zadania</b>	Zadanie obejmuje budowę remizy OSP z płyt warstwowych, która wykorzystywana będzie również przez mieszkańców wsi jako świetlica. W remizie przewiduje się garaż dla przynajmniej jednego pojazdu strażackiego.
<b>Przybliżony koszt realizacji</b>	50 000 zł
<b>Termin realizacji</b>	2016
<b>Podmioty zaangażowane w realizację</b>	Gmina Grabowo, Lokalna Grupa Działania "Kraina Mlekiem Płynąca"
<b>Możliwe źródła finansowania</b>	środki własne gminy, fundusze sołeckie, środki unijne

<b>Remont budynków świetlic wiejskich w Gminie Grabowo</b>	
<b>Opis zadania</b>	Świetlice wiejskie stanowią miejsce spotkań mieszkańców - nie tylko w przypadku organizacji zebrań wiejskich, ale również spotkań integrujących mieszkańców niezależnie od wieku. Remonty obejmą m.in. niezbędne prace wewnątrz budynków (malowanie, wymianę podłóg, ułożenie terakoty, wykonanie nowych posadzek, wymianę instalacji elektrycznych i wodnokanalizacyjnych, wymianę okien i drzwi, ewentualną termomodernizację, wymianę lub naprawę pokryć dachowych) i prace wokół budynków (chodniki, podjazdy itp.).
<b>Przybliżony koszt realizacji</b>	600 000 zł
<b>Termin realizacji</b>	2016 - 2017
<b>Podmioty zaangażowane w realizację</b>	Gmina Grabowo
<b>Możliwe źródła finansowania</b>	środki własne gminy, środki unijne, Lokalna Grupa Działania "Kraina Mlekiem Płynąca"

## Tworzenie miejsc sportu i rekreacji na terenie Gminy Grabowo

<b>Opis zadania</b>	<p>Realizacja zadania polegać będzie na tworzeniu i budowie trawiastych boisk sportowych, głównie do gry w piłkę nożną, urządzaniu placów zabaw, miejsc spotkań mieszkańców i siłowni plenerowych. Teren, na którym powstaną boiska sportowe, należy wyrównać, zasiać lub wyłożyć świeżą trawę, ustawić na nim bramki oraz ogrodzić. Urządzenie placów zabaw, miejsc spotkań mieszkańców i siłowni plenerowych polegać będzie na zakupie i ustawieniu zestawów zabawowych, siłowni, montażu stałych elementów ogrodowych (zadaszone stoły z ławkami, grill itp.). Tereny placów powinny być w miarę możliwości ogrodzone i oświetlone (oświetlenie hybrydowe).</p> <p>Budowę boisk sportowych, placów zabaw, miejsc spotkań mieszkańców i siłowni plenerowych proponuje się w miejscowościach: Grabowo, Wiszowate, Przyborowo, Chelchy, Andrychy, Siwki, Milewo-Gałązki, Stare Guty, Łebki Duże, Surawy, Kurkowo, Konopki-Białystok, Konopki-Monety, Skroda Wielka, Ciemianka, Grabowskie, Golanki, Grądy-Możdżenie, Wojstawy, Pasichy, Bagińskie, Świdry-Dobrzyce, Żebrki, Łubiane.</p>
<b>Przybliżony koszt realizacji</b>	300 000 zł
<b>Termin realizacji</b>	2016 - 2020
<b>Podmioty zaangażowane w realizację</b>	Gmina Grabowo, Lokalna Grupa Działania "Kraina Mlekiem Płynąca"
<b>Możliwe źródła finansowania</b>	środki własne gminy, środki unijne, Fundusz Rozwoju Kultury Fizycznej Ministerstwa Sportu, fundacje wspierające rozwój sportu, fundusz sołecki

## Zagospodarowanie terenu wokół stawu we wsi Gnatowo

<b>Opis zadania</b>	<p>Zagospodarowanie terenu wokół stawu pozwoli na stworzenie miejsca wypoczynku i integracji dla mieszkańców Gnatowa. Prace powinny objąć oczyszczenie stawu oraz terenu go okalającego. Zagospodarowanie terenu wokół zbiornika miałyby obejmować ustawienie ławek, budowę pomostów, poprawę nawierzchni. Kolejnym etapem mogłoby być również zarybienie stawu.</p>
<b>Przybliżony koszt realizacji</b>	300 000 zł
<b>Termin realizacji</b>	2017 - 2018
<b>Podmioty zaangażowane w realizację</b>	Gmina Grabowo, Lokalna Grupa Działania "Kraina Mlekiem Płynąca", Grabowskie Stowarzyszenie Wędkarskie



<b>Możliwe źródła finansowania</b>	środki własne gminy, środki unijne, Wojewódzki Fundusz Ochrony Środowiska i Gospodarki Wodnej, Narodowy Fundusz Ochrony Środowiska i Gospodarki Wodnej, fundusze sołeckie
------------------------------------	---

<b>Zagospodarowanie terenu wokół zbiornika wodnego we wsi Siwki</b>	
<b>Opis zadania</b>	Zbiornik (sadzawka) wykorzystywany był wcześniej przez strażaków. Obecnie jest on dość mocno zanieczyszczony. Proponuje się w związku z tym oczyścić zbiornik, otaczający go teren, wybudować pomost. Dzięki temu mógłby on być wykorzystywany nie tylko przez strażaków, ale również przez mieszkańców - jako teren wypoczynku i spotkań. Dofinansowanie tej inwestycji może wynieść do 45% całkowitych kosztów.
<b>Przybliżony koszt realizacji</b>	300 000 zł
<b>Termin realizacji</b>	2017 - 2018
<b>Podmioty zaangażowane w realizację</b>	Gmina Grabowo, Ochotnicza Straż Pożarna, Lokalna Grupa Działania "Kraina Mlekiem Płynąca"
<b>Możliwe źródła finansowania</b>	środki własne gminy, środki unijne, fundusze sołeckie, Wojewódzki Fundusz Ochrony Środowiska i Gospodarki Wodnej, Narodowy Fundusz Ochrony Środowiska i Gospodarki Wodnej

<b>Zagospodarowanie terenu wokół zbiornika wodnego we wsi Kurkowo</b>	
<b>Opis zadania</b>	Proponuje się oczyścić zbiornik, uporządkować otaczający go teren i wybudować pomost. Po wykonaniu inwestycji teren może być wykorzystywany przez mieszkańców jako teren wypoczynku i spotkań.
<b>Przybliżony koszt realizacji</b>	300 000 zł
<b>Termin realizacji</b>	2019 - 2020
<b>Podmioty zaangażowane w realizację</b>	Gmina Grabowo, Lokalna Grupa Działania "Kraina Mlekiem Płynąca"
<b>Możliwe źródła finansowania</b>	środki własne gminy, środki krajowe, fundusze sołeckie, Wojewódzki Fundusz Ochrony Środowiska i Gospodarki Wodnej, Narodowy Fundusz Ochrony Środowiska i Gospodarki Wodnej

### 3. Podniesienie atrakcyjności turystycznej Gminy Grabowo

W Polsce oraz szerzej – w krajach europejskich, wydatki na rekreację i kulturę sukcesywnie rosną. Co więcej, wysokość środków przeznaczanych na tę sferę życia społecznego w Polsce jest prawie równa wydatkom ponoszonym przez mieszkańców innych państw członkowskich Unii Europejskiej. Może to świadczyć o kształtowaniu się nowego stylu życia nastawionego na aktywną rekreację. Jeśli natomiast pojawią się zapowiedzi zmian w stylu życia, należy wnioskować, że będzie to miało przełożenie na wzrost liczby i zmianę charakteru wyjazdów turystycznych. Jest to jednocześnie szansa dla mieszkańców Gminy Grabowo na pozyskanie dodatkowych środków finansowych. Mowa tu głównie o zakładaniu gospodarstw agroturystycznych, które mogą podreperować budżet szczególnie mniejszych gospodarstw rolnych.

Należy pamiętać, że turyści mają bardzo różnorodne motywacje do podróżowania: ucieczka od spraw codziennych, relaks, chęć samorealizacji, spełnianie marzeń, edukacja czy zmiana otoczenia i środowiska społecznego. W związku z tym, że gmina nie posiada wyróżniających się w skali regionu zabytków ani walorów przyrodniczych, powinna „postawić” na dwie grupy potencjalnych przyjezdnych. Po pierwsze, będą to osoby szukające spokoju i oderwania od codziennego „zgiełku”. Dotyczyć to może osób, które poszukiwać będą miejsca odpowiedniego dla poświęcenia się pracy twórczej - artystów, naukowców, pisarzy itp. Po drugie, oferta kierowana powinna być do „turystów weekendowych” przyjeżdżających głównie z miast powiatowych, oddalonych od Grabowa o max 150 km. Turysta taki zainteresowany będzie głównie: spacerami po lasach, wycieczkami rowerowymi, łowieniem ryb, grillowaniem czy ogniskiem. Dla dzieci niewątpliwą atrakcją stanowić będzie poznanie zwierząt gospodarczych. Poniższe zadania mogą przyczynić się do zwiększenia atrakcyjności turystycznej gminy.

<b>Wytyczenie i opisanie szlaków rowerowych</b>	
<b>Opis zadania</b>	Coraz większą popularność zyskuje turystyka rowerowa. Osoby jeżdżące na rowerach coraz częściej wyjeżdżają poza swoje miejsca zamieszkania, angażując w te wycieczki wszystkich domowników. Może to stanowić szansę na rozwój turystyczny dla Grabowa. Obecnie na terenie gminy znajdują się oznaczenia szlaków rowerowych, jednak brakuje spójnego systemu, nie wiadomo nawet, dokąd te znaki prowadzą. Proponuje się stworzenie dwóch szlaków biegnących przez teren gminy: 1) drogami asfaltowymi oraz leśnymi i polnymi przez miejscowości gminy. Na trasie należałoby ustawić tablice, opisujące krótko historię

	<p>mijanych miejscowości, ich współczesną charakterystykę czy ciekawostki przyrodnicze. Ważnym elementem tego szlaku mogą być również bunkry pozostałe po tzw. "linii Mołotowa" z lat 1939-1941;</p> <p>2) przy współpracy z gminą Stawiski można stworzyć szlak rowerowy prowadzący do Rezerwatu "Uroczysko Dzierzbia".</p> <p>Opis szlaków powinien znaleźć się na stronie internetowej gminy Grabowo (w drugim przypadku także na stronie Gminy Stawiski), portalach promujących turystykę oraz województwo podlaskie (także portale niezwiązane z samorządem lokalnym czy wojewódzkim).</p>
<b>Przybliżony koszt realizacji</b>	50 000 zł
<b>Termin realizacji</b>	2016 - 2017
<b>Podmioty zaangażowane w realizację</b>	Gmina Grabowo, Gmina Stawiski, Lokalna Grupa Działania "Kraina Mlekiem Płynąca"
<b>Możliwe źródła finansowania</b>	środki własne gminy, środki gminy Stawiski, środki unijne

### Remont zespołu parkowo-dworskiego w Grabowie

<b>Opis zadania</b>	<p>Zadanie obejmuje remont budynku dawnego dworu oraz uporządkowanie terenu parku. Na terenie parku mogą być organizowane plenery artystyczne, na których lokalni artyści (z powiatu kolneńskiego, łomżyńskiego, itd.) prezentowaliby swoje wyroby, w tym rękodzieło, ale również - cieszące się coraz większą popularnością - jarmarki prezentujące lokalne potrawy. Po remoncie budynku, zespół można również wykorzystywać jako miejsce na plenery fotograficzne czy organizację ślubów. Ciężar finansowy i organizacji planowanych przedsięwzięć promocyjnych, które zostały tu wymienione, rozkłada się na Urząd Gminy Grabowo, inne gminy z terenu Podlasia, Lokalną Grupę Działania "Kraina Mlekiem Płynąca", wystawców, podlaskie organizacje turystyczne, czy lokalne organizacje pozarządowe.</p>
<b>Przybliżony koszt realizacji</b>	2 200 000 zł
<b>Termin realizacji</b>	2018 - 2020
<b>Podmioty zaangażowane w realizację</b>	Gmina Grabowo, Lokalna Grupa Działania "Kraina Mlekiem Płynąca"
<b>Możliwe źródła finansowania</b>	środki własne gminy, Ministerstwo Kultury i Dziedzictwa Narodowego, Narodowy Fundusz Ochrony Środowiska i Gospodarki Wodnej, środki unijne

### Wytyczenie ścieżki przyrodniczej w obrębie zespołu dworsko-parkowego w Grabowie

<b>Opis zadania</b>	Ścieżka przyrodnicza w przy dworku może służyć przede wszystkim przedszkolakom i uczniom Szkoły Podstawowej z Zespołu Szkół w Grabowie. Pozwoli to na uatrakcyjnienie lekcji przyrody i może przyczynić się do zwiększenia zainteresowania najmłodszych ich najbliższym otoczeniem. Wzdłuż ścieżki powinny znaleźć się tablice informujące o okazach fauny i flory, które znajdują się w parku.
<b>Przybliżony koszt realizacji</b>	20 000 zł
<b>Termin realizacji</b>	2017
<b>Podmioty zaangażowane w realizację</b>	Gmina Grabowo, Lokalna Grupa Działania "Kraina Mlekiem Płynąca"
<b>Możliwe źródła finansowania</b>	środki własne gminy, Wojewódzki Fundusz Ochrony Środowiska i Gospodarki Wodnej, środki unijne

### Zagospodarowanie stawu w Grabowie

<b>Opis zadania</b>	Staw w Grabowie znajduje się pod zarządem Grabowskiego Stowarzyszenia Wędkarskiego, jednak nie jest ono wykorzystywane w sposób umożliwiający zwiększenie rozpoznawalności oraz wypromowanie gminy. Zmienić to można poprzez zagospodarowanie terenu przy stawie - ustawienie stołów z ławami, urządzenie miejsca na grilla czy ognisko. Sam staw i otaczający go teren powinny zostać oczyszczone, należy wybudować pomosty. Przy współpracy Stowarzyszenia, gmina mogłaby organizować różnego rodzaju zawody wędkarskie, których zasięg wychodziłby poza obręb gminy. Imprezy takie sprzyjać mogą również integracji samych mieszkańców Gminy Grabowo, którzy mogą rywalizować w liczbie złowionych ryb, a następnie wspólnie się bawić.
<b>Przybliżony koszt realizacji</b>	100 000 zł
<b>Termin realizacji</b>	2016 - 2017
<b>Podmioty zaangażowane w realizację</b>	Gmina Grabowo, Grabowskie Stowarzyszenie Wędkarskie
<b>Możliwe źródła finansowania</b>	środki własne gminy, środki unijne

### Wspieranie powstawania gospodarstw agroturystycznych

<b>Opis zadania</b>	Obecnie na terenie gminy funkcjonuje jedno gospodarstwo, oferujące przyjezdnym noclegi. Przeciętnemu turyście trudno jednak dotrzeć do informacji o nim. Gmina powinna wspierać powstawanie gospodarstw agroturystycznych, które mogłyby być przede wszystkim miejscem noclegowym dla rodzin z małymi dziećmi, wędkarzy przyjeżdżających na zawody, osób szukających spokojnego miejsca do pracy czy weekendowych turystów. Wsparcie to polegać może przede wszystkim na organizowaniu spotkań informacyjnych dla mieszkańców oraz pomocy merytorycznej przy załatwianiu formalności.
<b>Przybliżony koszt realizacji</b>	30 000 zł
<b>Termin realizacji</b>	2016 - 2017
<b>Podmioty zaangażowane w realizację</b>	Gmina Grabowo, Lokalna Grupa Działania "Kraina Mlekiem Płynąca"
<b>Możliwe źródła finansowania</b>	środki własne gminy, środki unijne

### Poprawa funkcjonalności i atrakcyjności strony internetowej Gminy Grabowo

<b>Opis zadania</b>	Dużą rolę w komunikacji marketingowej (zarówno z mieszkańcami, jak i podmiotami zewnętrznymi wobec gminy) stanowi strona internetowa. Obecnie funkcjonujący portal spełnia przede wszystkim rolę informacyjną, pojawiają się na niej informacje o bieżących wydarzeniach w gminie oraz niezbędne do załatwienia spraw urzędowych dokumenty. Jeśli gmina zdecyduje się na zwrócenie większej uwagi na turystów, powinna wzbogacić stronę internetową o zakładki informujące o lokalnych atrakcjach (opisy opatrzone zdjęciami), imprezach, szlakach rowerowych, czy możliwościach nocowania.
<b>Przybliżony koszt realizacji</b>	20 000 zł
<b>Termin realizacji</b>	2015 - 2020
<b>Podmioty zaangażowane w realizację</b>	Gmina Grabowo
<b>Możliwe źródła finansowania</b>	środki własne gminy

## IX Wdrożenie i monitoring

Realizacja planu i efektywne go wdrażanie wymaga wystąpienia jednocześnie kilku czynników, do których zalicza się:

- aktywność mieszkańców gminy oraz władz lokalnych i podległych im instytucji,
- stopień zaangażowania podmiotów z terenu gminy, w tym podmiotów instytucjonalnych czy biznesowych,
- sukcesywne wdrażanie projektów realizujących cele strategiczne,
- zarządzanie planem, w tym przeprowadzanie monitoringu i ewaluacji.

Monitoring i ewaluacja dokumentów strategicznych to bardzo ważny wymóg, który jest na nie nakładany. Proces ten odnosi się do postępów we wdrażaniu zapisanych zadań i w konsekwencji – poziomie realizacji założonych celów strategicznych. Procedury te przyczyniają się do zgromadzenia użytecznych informacji odnośnie stopnia osiągnięcia założonych w dokumencie celów, wspierania procesu koordynacji polityki rozwojowej na terenie gminy oraz wzrostu efektywności osiągnięcia założonych celów.

Monitoring zakłada zbieranie informacji na podstawie ciągłej obserwacji sytuacji panującej wewnątrz gminy oraz czynników zewnętrznych. Bieżące przyglądanie się zmianom, jakie zachodzą w otoczeniu pozwoli na „wyłapywanie” pojawiających się nowych możliwości, które gmina może wykorzystać dla swojego rozwoju. Jednocześnie dzięki tej obserwacji trzeba reagować na wszelkie niekorzystne wydarzenia, których przewidzenie w momencie konstruowania planu nie było możliwe, a które mogą przeszkodzić w realizacji założonych celów.

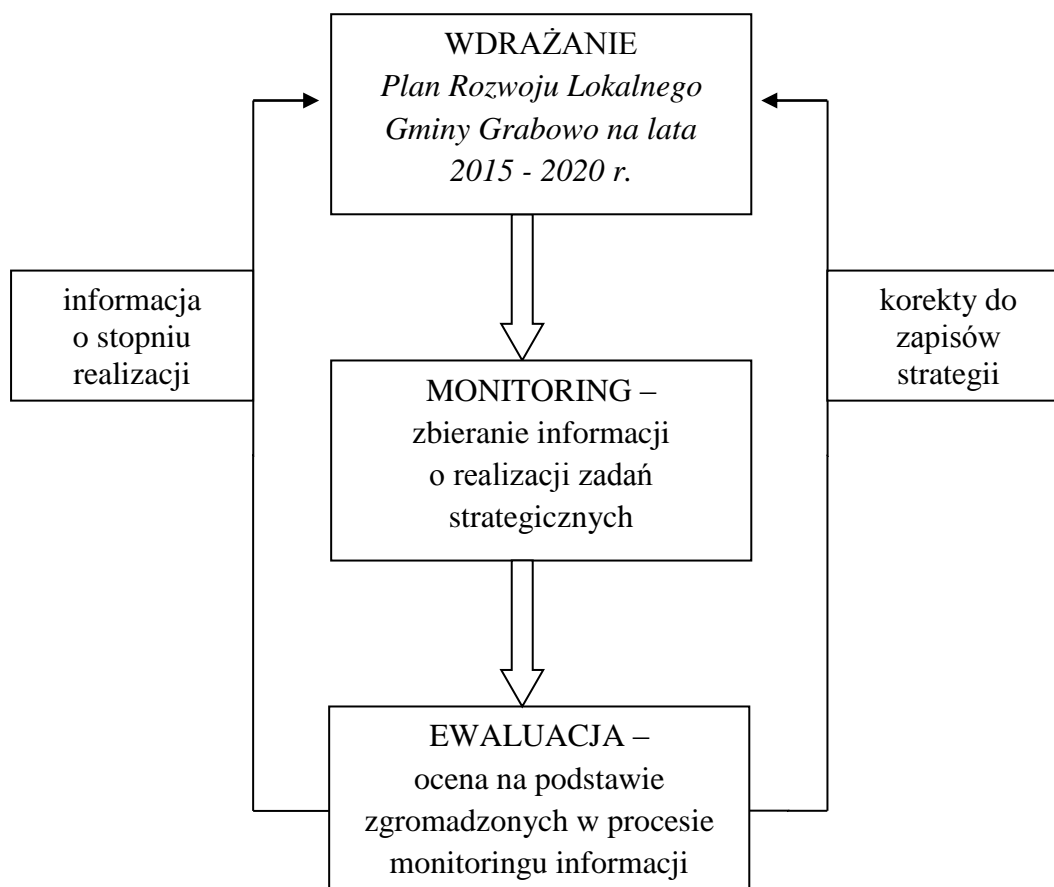
Ewaluacja zaś powinna obejmować analizę informacji dotyczących już zrealizowanych i właśnie realizowanych zadań, o których mowa w planie. Powinny one zostać poddane ocenie w zakresie:

1. trafności – w jakim stopniu cele i zadania odpowiadają potrzebom gminy; czy przyczynią się do wyeliminowania lub ograniczenia problemów;
2. skuteczności – w jakim stopniu realizowane zadania przyczyniają się do realizacji celów strategicznych oraz rozwoju gminy;
3. efektywności – jaki jest stosunek zasobów i nakładów do podejmowanych działań i osiąganych efektów; czy można w inny sposób osiągnąć te same efekty, przy zmniejszeniu kosztów;
4. użyteczności – czy osiągnięte efekty są użyteczne; czy „użytkownicy” (mieszkańcy i inne podmioty w nim obecne) rzeczywiście będą z nich korzystać; czy pojawiły się jakieś nieprzewidziane negatywne efekty;

5. trwałości – czy korzyści z osiągniętych efektów będą trwałe i będzie można z nich korzystać w długim okresie.

Przygotowywane na podstawie tego procesu raporty sprzyjać będą podejmowaniu racjonalnych decyzji przez władze w sprawach związanych z realizacją Planu Rozwoju Lokalnego gminy Grabowo.

**Rys. 8 System zarządzania realizacją Planu Rozwoju Lokalnego.**



Źródło: opracowanie własne.

*Plan Rozwoju Lokalnego Gminy Grabowo na lata 2015 - 2020 r.* przyjęty zostanie w formie uchwały przez Radę Gminy. Podmiotem odpowiedzialnym za osiągnięcie zapisanych w dokumencie celów jest Wójt Gminy Grabowo, który jednocześnie pełni funkcję koordynatora działań podejmowanych przez jednostki organizacyjne gminy. Oba te podmioty odpowiedzialne są również za budowę partnerstwa i współpracę różnych podmiotów działających w gminie: mieszkańców, podmiotów gospodarczych, instytucji publicznych oraz organizacji pozarządowych. Współpraca ta powinna występować nie tylko na poziomie wykonawczym, przy realizacji konkretnych projektów, ale również obejmować powinna etap planowania, przygotowywania harmonogramów prac czy szukania źródeł finansowania

poszczególnych zadań. Wójt oraz skarbnik odpowiadają za zatwierdzenie i wpisanie projektów do planów budżetowych na każdy rok.

Za wdrażanie poszczególnych zadań, a co za tym idzie ocenę stopnia realizacji celów strategicznych, odpowiedzialny będzie Zespół ds. Realizacji, Monitoringu i Oceny Planu. W skład Zespołu wchodzi Wójt, zastępca, kierownicy komórek organizacyjnych urzędu odpowiedzialni za realizację poszczególnych celów oraz kierownicy jednostek organizacyjnych gminy. Zespół ten będzie zbierał się do pracy przy tworzeniu projektów dotyczących realizacji poszczególnych zadań inwestycyjnych. Wówczas skład będzie ograniczony jedynie do osób odpowiedzialnych merytorycznie za ich realizację. Nie wyklucza się włączania do tego grona reprezentantów podmiotów niezwiązanych bezpośrednio z jednostką samorządową, np. organizacji pozarządowych.

Ponadto Zespół ten będzie co rok opracowywał raport z realizacji planu, który na pierwszej sesji nowego roku będzie przedkładany Radzie Gminy. Raporty te będą publikowane w Biuletynie Informacji Publicznej, aby mogły się z nimi zapoznać wszystkie zainteresowane osoby i podmioty. Dokument powinien zawierać we wstępie opis realizacji zadań inwestycyjnych, które zostały zrealizowane zgodnie z harmonogramem, przy uwzględnieniu źródeł finansowania, jakie wykorzystano. Następnie należy przedstawić zakres zgromadzonych danych, wskazać, w jakim okresie dokonywano monitoringu oraz jakimi metodami uzyskano dane. Poza zaprezentowaniem wskaźników liczbowych, należy dokonać ich analizy jakościowej, uwzględniając odniesienie się do założonych efektów realizacji danego zadania. Zespół odpowiedzialny jest również za opracowanie ewentualnych propozycji korekt do dokumentu w strategii. Będą one traktowane jako element raportu i jako takie – wraz z nim przedkładane Radzie Gminy. W przypadku negatywnych wyników ewaluacji, konieczne będzie pogłębienie analiz samych wskaźników statystycznych o analizę procedur przepływu informacji, sposobów podejmowania decyzji, procesów planowania czy procedur zarządczych.



## Spis rysunków

Rys. 1 Mapa Powiatu Kolneńskiego w podziale na gminy. ....	4
Rys. 2 Migracje wewnętrzne w Gminie Grabowo w latach 2010-2014. ....	8
Rys. 3 Liczba ludności w wieku przedprodukcyjnym, produkcyjnym i poprodukcyjnym w Gminie Grabowo w latach 2010-2014.....	9
Rys. 4 Liczba podmiotów gospodarczych zarejestrowanych w rejestrze REGON w Gminie Grabowo - lata 2010-2013.....	14
Rys. 5 Liczba podmiotów gospodarczych wpisanych do rejestru REGON wg sekcji PKD w Gminie Grabowo w 2013 r. (sekcje powyżej 5 podmiotów).....	16
Rys. 6 Podmioty gospodarcze w zależności od liczby zatrudnianych pracowników (2013 r.)	18
Rys. 7 Korzystający ze świadczeń rodzinnych na terenie Gminy Grabowo w latach 2010-2013.....	37
Rys. 8 System zarządzania realizacją Planu Rozwoju Lokalnego.....	70

## Spis tabel

Tab. 1 Liczba mieszkańców Gminy Grabowo w latach 2010-2014.....	5
Tab. 2 Liczba mieszkańców Gminy Grabowo w latach 2010-2014 z podziałem na miejscowości.....	6
Tab. 3 Liczba urodzeń żywych, zgonów i małżeństw w latach 2010-2014.....	8
Tab. 4 Podmioty gospodarcze wpisane do rejestru REGON według sektorów własnościowych (lata 2010 -2013) .....	15
Tab. 5 Najwięksi pracodawcy w Gminie Grabowo.....	17
Tab. 6 Liczba podmiotów gospodarczych w Powiecie Kolneńskim i jego gminach – lata 2010-2013..	19
Tab. 7 Struktura terenów rolnych ze względu na klasę gruntów w Gminie Grabowo.....	20
Tab. 8 Struktura powierzchni rolnych ze względu na klasę gruntów w Gminie Grabowo.....	20
Tab. 9 Struktura użytkowania gruntów w Gminie Grabowo [w ha].....	21
Tab. 10 Struktura gospodarstw rolnych w Gminie Grabowo w latach 2010 – 2014 [liczba indywidualnych gospodarstw rolnych] .....	22
Tab. 11 Liczba zarejestrowanych bezrobotnych w Gminie Grabowo i Powiecie Kolneńskim w latach 2010 – 2015 [osoba].....	23
Tab. 12 Stopa bezrobocia i stosunek liczby długotrwale bezrobotnych do zarejestrowanych bezrobotnych w Gminie Grabowo i Powiecie Kolneńskim (w latach 2010-2015) [wyrażony w %] .....	23
Tab. 13. Zarejestrowani bezrobotni w Gminie Grabowo według wieku (stan na: 04.04.2014).....	24
Tab. 14 Zarejestrowani bezrobotni w Gminie Grabowo według poziomu wykształcenia (stan na: 04.04.2014).....	24
Tab. 15 Drogi gminne w Gminie Grabowo.....	26
Tab. 16 Wykaz dróg powiatowych przebiegających przez teren Gminy Grabowo.....	27
Tab. 17 Korzystający z sieci wodociągowej w Gminie Grabowo.....	28
Tab. 18 Liczba podmiotów podłączonych do sieci kanalizacyjnej w Gminie Grabowo.....	29
Tab. 19 Ilość odprowadzanych ścieków na terenie Gminy Grabowo.....	29
Tab. 20 Gminny zasób komunalny w Gminie Grabowo.....	30
Tab. 21 Wielkość księgozbioru i poziom czytelnictwa w Bibliotece Publicznej Gminy Grabowo w latach 2010-2013.....	31
Tab. 22 Imprezy organizowane na terenie Gminy Grabowo.....	32
Tab. 23 Liczba uczniów szkół podstawowych z terenu Gminy Grabowo w latach 2009-2014 .....	34
Tab. 24 Liczba nauczycieli w szkołach podstawowych z terenu Gminy Grabowo w latach 2009-2014	34
Tab. 25 Liczba uczniów, oddziałów i nauczycieli w gimnazjum w latach 2009-2014.....	35
Tab. 26 Informacja o wynikach uczniów przystępujących do sprawdzianu w klasie szóstej .....	36
Tab. 27 Średni wynik egzaminu gimnazjalnego w latach 2010-2014 [%].....	36
Tab. 28 Wysokość świadczeń rodzinnych i zasiłków pielęgnacyjnych przyznawanych w Gminie Grabowo w latach 2010-2013.....	37
Tab. 29 Jednostki ochotniczej straży pożarnej.....	39